

Firma Projektowa KONSPRO Dariusz Obstarczyk

32-600 Oświęcim ul. Ceglana 3; tel. 033/ 844-02-09; NIP 549-103-30-45

TEMAT

**PROJEKT REMONTU ODCINKA DROGI GMINNEJ (593 096 S)
UL. KASZTANOWA W STAREJ WSI NA ODCINKU
OD SKRZYŻOWANIA Z UL. LIPOWĄ W KM 0+000
DO KM 0+374, REALIZOWANEGO W RAMACH NAPRAWY SZKÓD
POPOWODZIOWYCH.**

Na działkach nr 795/2; 278/1; 774; 710 obr. Stara Wieś Górna oraz 709 obr. Stara Wieś Dolna, Gm. Wilamowice

STADIUM

PROJEKT WYKONAWCZY

INWESTOR

**GMINA WILAMOWICE
UL. RYNEK 1
43-330 WILAMOWICE**

BIURO PROJEKTOWE

**FIRMA PROJEKTOWA KONSPRO DARIUSZ OBSTARCZYK
UL. CEGLANA 3
32-600 OŚWIĘCIM**

PROJEKTANT:

inż. **Janusz Baran**

Upr. w spec. konstr. bud. Nr 345/2002

OPRACOWAŁ:

mgr inż. **Przemysław Ryłko**

Dariusz Obstarczyk

Upr. w spec. arch. nr. 104/91 B-B,

Upr. w spec. konstr. nr 88/91 B-B

LIPIEC 2010

SPIS ZAWARTOŚCI

I. DANE OGÓLNE.

1. Inwestor.
2. Biuro projektowe.
3. Podstawa formalno-prawna.
4. Cel i zakres opracowania.
5. Materiały wyjściowe.

II. OPIS TECHNICZNY

1. Opis techniczny.
 - 1.1. Dane ewidencyjne, bilans terenu.
 - 1.2. Opis stanu istniejącego.
 - 1.3. Opis zamierzenia projektowego.
 - 1.3.2. Droga w planie
 - 1.3.3. Droga w profilu.
 - 1.3.4. Droga w przekrojach poprzecznych.
 - 1.3.5. Konstrukcja.
 - 1.4. Geotechniczne warunki posadowienia.
 - 1.5. Uwagi końcowe
 - 1.6. Informacje dotyczące bezpieczeństwa i ochrony zdrowia (BIOZ).

III. Część rysunkowa.

	Orientacja	skala 1:10 000
	Mapa ewidencyjna	skala 1:2880
	Mapa ewidencyjna z naniesioną trasą drogi	skala 1:1000
Rys. Nr 1	Projekt zagospodarowania terenu – sytuacja	skala 1:500
Rys. Nr 2	Przekrój typowy I i II	skala 1:20
Rys. Nr 3	Przekrój typowy III	skala 1:20

I. DANE OGÓLNE.

1. Inwestor

Gmina Wilamowice
ul. Rynek 1
43 – 330 Wilamowice

2. Biuro projektowe.

Firma Projektowa KONSPRO Dariusz Obstarczyk
ul. Ceglana 3, 32-600 Oświęcim

3. Podstawa formalno-prawna opracowania.

Umowa nr 107/2010/D z dnia 05.07.2010.

4. Cel i zakres opracowania.

Niniejsze opracowanie obejmuje swoim zakresem projekt remontu odcinka drogi gminnej ul. Kasztanowej w Starej Wsi, na odcinku od skrzyżowania z ul. Lipową, o długości 374 metrów uszkodzonej w trakcie zalewów powodziowych w 2010 roku. W ramach odbudowy przewiduje się:

- remont nawierzchni drogi,
- remont poboczy,
- umocnienie skarpy nasypu.

Celem opracowania jest uzyskanie dokumentacji formalno-prawnej dla odbudowy zniszczonego powodzią odcinka drogi.

5. Materiały wyjściowe.

- Uzgodnienia z Inwestorem.
- Ustawa z dn.7.07.1994r. –Prawo Budowlane.
- Rozporządzenie MSWiA z dn 24.09.1998 r. w sprawie ustalenia geotechnicznych warunków posadowienia obiektów budowlanych (Dz.U. 126/98 poz.839)
- Rozporządzenie MTiGM z dn. 2.03.1999r. w sprawie warunków technicznych, jakim powinny odpowiadać drogi publiczne i ich usytuowanie (Dz.U. nr 43 poz.430z 1999 r)
- mapa zasadnicza terenu w skali 1:500
- Rozeznanie własnościowe terenu
- Ustawa z dnia 11 sierpnia 2001 r. o szczegółowych zasadach odbudowy, remontów i rozbiórek obiektów budowlanych zniszczonych lub uszkodzonych w wyniku działania żywiołu. Dz. U. z dnia 14.08.2001 r.

1. Opis techniczny.

1.1. Dane ewidencyjne, bilans terenu.

Objęty projektem odbudowy odcinek drogi położony jest na działkach nr **795/2; 278/1; 774; 710** obr. Stara Wieś Górna oraz **709** obr. Stara Wieś Dolna

Gmina	Wilamowice
Obręb	Stara Wieś

Działki są położone w wydzielonym pasie drogowym drogi gminnej nr 593 096 S

Długość odbudowywanego odcinka drogi	: L = 374 m
Pow. zabudowy drogi	: 1,57 ha
W tym:	
Powierzchnia pasa jezdni asfaltobetonowego	: 1,04 ha
Pow. pobocza utwardzonego	: 0,53 ha

1.2. Opis stanu istniejącego.

Teren objęty opracowaniem obejmuje pas drogowy drogi gminnej nr 593 096 S we Stara Wieś na odcinku od hm **0+00 do hm 3+74**, na długości 374 m, uszkodzonej w trakcie zalewów powodziowych w 2010 roku. Droga na odcinku, na którym została uszkodzona wskutek powodzi, przebiega w terenach zabudowy jednorodzinnej oraz upraw rolnych.

Uszkodzona droga, posiada przekrój drogowy szerokości 2,80 m z nawierzchnią asfaltobetonową, z obustronnymi poboczami utwardzonymi o zmiennej szerokości.

Początek odbudowywanego odcinka drogi, przyjęto w hm **0+00**, na skrzyżowaniu z ul. Lipową. Koniec zakresu przebudowy przyjęto w hm **3+74**, w rejonie drogi wjazdowej na teren parafii rzymsko katolickiej.

Cała nawierzchnia drogi jest w bardzo złym stanie technicznym. Jest ona zdeformowana, posiada liczne ubytki oraz spękania warstwy asfaltobetonowej.

Wody opadowe są odprowadzane częściowo do istniejących rowów, a częściowo w kierunku poboczy chłonnych.

Jest to teren falisty, na którym występują nieznaczne spadki podłużne dochodzące do 4,5%.

Teren ten nie podlega ochronie konserwatora zabytków.

Obszar objęty przedsięwzięciem nie leży w terenie oddziaływania szkód górniczych.

Działki, na których przebiega droga, są objęte obowiązującym planem zagospodarowania przestrzennego Gminy Wilamowice.

Działki położone są poza strefą oddziaływania obszaru Natura 2000.

W rejonie objętym opracowaniem, istnieją następujące sieci i urządzenia uzbrojenia terenu:

- gazociąg – w terenie przebiega w sąsiedztwie pasa drogowego sieć gazociągowa.
- linia energetyczna – w terenie przebiega linia napowietrzna oraz kablowa NN. Słupy linii energetycznej usytuowane są poza krawędzią drogi, w pasie drogowym.
- wodociąg – w terenie przebiega w sąsiedztwie pasa drogowego sieć wodociągowa miejscami krzyżując się z drogą.
- Linia kablowa teletechniczna – przebiega w sąsiedztwie pasa drogowego

1.3. Opis zamierzenia projektowego.

W ramach inwestycji Gmina Wilamowice, planuje odbudowę drogi gminnej, jednoczesną poprawą jej parametrów. Droga po przebudowie będzie miała przekrój drogowy z obustronnym poboczem. Na całej długości droga wykonana będzie zgodnie ze stanem z przed powodzi, czyli szerokość 2,80 metra. Po prawej stronie drogi na odcinku 52 m, od hm 2+85, przewiduje się umocnienie prawostronnej skarpy nasypu płytami ażurowymi.

W ramach przedsięwzięcia przewidziano wykonanie następującego zakresu robót:

- roboty rozbiórkowe związane z demontażem i wywiezieniem na miejsce składowania istniejących warstw konstrukcyjnych drogi, wykonanych z kruszywa kamiennego.
- roboty budowlane związane z wykonaniem wzmocnionych warstw konstrukcyjnych drogi oraz nawierzchni z betonu asfaltowego.
- roboty budowlane związane z wykonaniem umocnienia skarpy płytami ażurowymi.

Trasa ulicy dostosowana będzie do trasy istniejącej drogi oraz do warunków terenowych panujących w obszarze objętym opracowaniem.

Niweleta drogi dostosowana będzie w maksymalnym stopniu do warunków terenowych panujących w obszarze objętym opracowaniem oraz nawiązywała będzie do rzędnych wjazdów przyległych.

Przekrój przyjęto daszkowy o spadkach w kierunku krawędzi jezdni.

Zakres objęty projektem obejmuje roboty rozbiórkowe i remontowe związane z wykonaniem następującego zakresu robót:

- odtworzenie pobocza
- wykonanie nowej nawierzchni bitumicznej drogi w pasie jezdni o szerokości 2,8 m
- umocnienie skarpy płytami ażurowymi

1.3.2. Droga w planie

Trasa drogi została dostosowana do trasy drogi istniejącej oraz do granic wydzielonego pasa drogowego.

1.3.3. Droga w profilu.

Niweleta drogi dostosowana będzie w maksymalnym stopniu do warunków terenowych panujących w obszarze objętym opracowaniem oraz nawiązywała będzie do rzędnych wjazdów przyległych. Z uwagi na ukształtowanie terenów przyległych, na odcinkach drogi należy dokonać korekty niwelety.

Jako punkty stałe niwelety przyjęto rzędne nawierzchni drogi istniejącej w hm **0+00** oraz hm **3+74**.

W miejscach gdzie występują małe kąty zwrotu przewidziano wykonanie załamań technologicznych.

1.3.4. Droga w przekrojach poprzecznych.

Przekroje poprzeczne drogi dopasowano w maksymalnym stopniu do warunków panujących w terenie, z uwzględnieniem korekt wynikających z ukształtowania niwelety.

Na całym odcinku remontowanej drogi przyjęto przekrój drogowy daszkowy - $i = 2\%$.

1.3.5. Konstrukcja.

Projekt przewiduje wykonanie nowych warstw konstrukcyjnych z jednoczesnym zachowaniem pasa jezdni 2,8 m oraz wykonanie nowej nawierzchni asfaltobetonowej drogi. Pobocze kamienne będzie miało szerokość 0,5 m.

Konstrukcja wzmocnienia nawierzchni.

4 cm – warstwa ścieralna z betonu asfaltowego 0/12,8 wg PN-S-96025

- geowłóknina typu „A”
- istniejąca nawierzchnia asfaltobetonowa

Konstrukcja pobocza

- Kliniec kamienny 0-4 mm 5 cm
- Podbudowa pomocnicza, kruszywo łamane niesort. Frakcji 0/31,5
- zagęszczone podłoże gruntowe

Siatka powinna być wykonana z pęków włókien poliestrowych, zespolonych w płaskie, podłużne sploty, przeplatane w węzłach siatki. Nie dopuszcza się konstrukcji wykonanych z włókien szklanych oraz bazaltowych (ze względu na ich kruchość pod działaniem mrozu oraz brak odporności na działanie sił skierowanych prostopadle do płaszczyzny konstrukcji nawierzchni drogowej). Włókna tworzące sploty powinny być nasączone warstwą bitumu, nadając siatce barwę czarną. Siatka powinna być jednostronnie pokryta i zdwojona z warstwą włókniny. Właściwości materiału powinny pozostawać niezmiennymi w stanie suchym jak i wilgotnym oraz zapewniać odporność na wysoką temperaturę masy (do +250°C), rozpuszczalniki organiczne, środki odladzające, agresywne środowiska chemiczne oraz gnienie i grzyby.

CHARAKTERYSTYKA TECHNICZNA:

Wytrzymałość wyrobu na rozciąganie (wzdłuż / wszerz) pasma:	kN/m	≥	50/50
Wydłużenie przy zerwaniu (wzdłuż / wszerz) pasma wyrobu:	%		od 10 do 12
Nominalna wielkość oczek:	mm	max	40/40
Temperatura topnienia:	°C	około	+256
Temperatura stosowania:	°C	około	+190
Skurcz w temperaturze +190°C po 15 minutach:	%	max	1
Surowiec: geosiatka:	poliester polipropylen		
włóknina:			
Powłoka:	bitumiczna		

1.4. Sieci i urządzenia uzbrojenia nad i podziemnego.

W trakcie robót nie przewiduje się przebudowy sieci uzbrojenia terenu.

1.5. Geotechniczne warunki posadowienia.

Na podstawie materiałów archiwalnych i odkrywek wykonanych na obiekcie, geotechniczne warunki występujące w terenie określa się jako proste.

Projektowane elementy zagospodarowania zaliczono do 1-szej kategorii geotechnicznej posadowienia.

1.6. UWAGI KOŃCOWE.

1.6.1. Odbudowa drogi nie spowoduje istotnych zmian oraz zagrożeń w otaczającym środowisku. Wody powierzchniowe odprowadzane będą do rowów przydrożnych.

Odpady niebezpieczne ujęte w ustawie o odpadach z dnia 27.04.2001 r przy niniejszym zamierzeniu nie występują.

1.6.2. Projekt w pełni uwzględnia uzasadnione interesy osób trzecich wynikające z art. 5 ust. 2 Prawa budowlanego. Przedsięwzięcie nie ogranicza dojazdu do posesji przyległych, nie ogranicza dostępu światła do budynków, nie ogranicza dostępu do mediów dla działek sąsiadujących.

1.7. Informacje dotyczące bezpieczeństwa i ochrony zdrowia (BIOZ).

1. Inwestor:

Gmina Wilamowice
ul. Rynek 1, 43 – 330 Wilamowice

2. Autor informacji BIOZ.

Dariusz Obstarczyk, 32-600 Oświęcim, ul. Obozowa 13/3

3. Zakres robót obejmujący przedsięwzięcie:

Zakres robót dla całego zamierzenia budowlanego został opisany w punkcie 1.3. projektu zagospodarowania terenu.

4. Wykaz istniejących obiektów budowlanych:

- Droga gminna
- Sieci energetyczne uzbrojenia terenu
- Sieci wodociągowe uzbrojenia terenu
- Sieć gazowa uzbrojenia terenu
- Sieć teletechniczna uzbrojenia terenu

5. Elementy zagospodarowania mogące stwarzać zagrożenie bezpieczeństwa i zdrowia ludzi: nie występują

6. Zagrożenia mogące wystąpić podczas realizacji robót budowlanych

Podczas realizacji robót budowlanych mogą występować następujące zagrożenia:

- praca ciężkiego sprzętu mechanicznego podczas robót ziemnych oraz nawierzchniowych,
- transport technologiczny na terenie budowy,
- prowadzenie robót drogowych przy odbywającym się ruchu samochodowym,
- głębokie wykopy podczas robót kanalizacyjnych

7. Sposób prowadzenia instruktażu.

Przed przystąpieniem do prac budowlanych przy realizacji robót szczególnie niebezpiecznych, należy przeprowadzić instruktaż ustny pracownikom przewidzianym do realizacji zadania. Przeszkolenie pracowników w zakresie BHP należy powierzyć osobie posiadającej niezbędne uprawnienia.

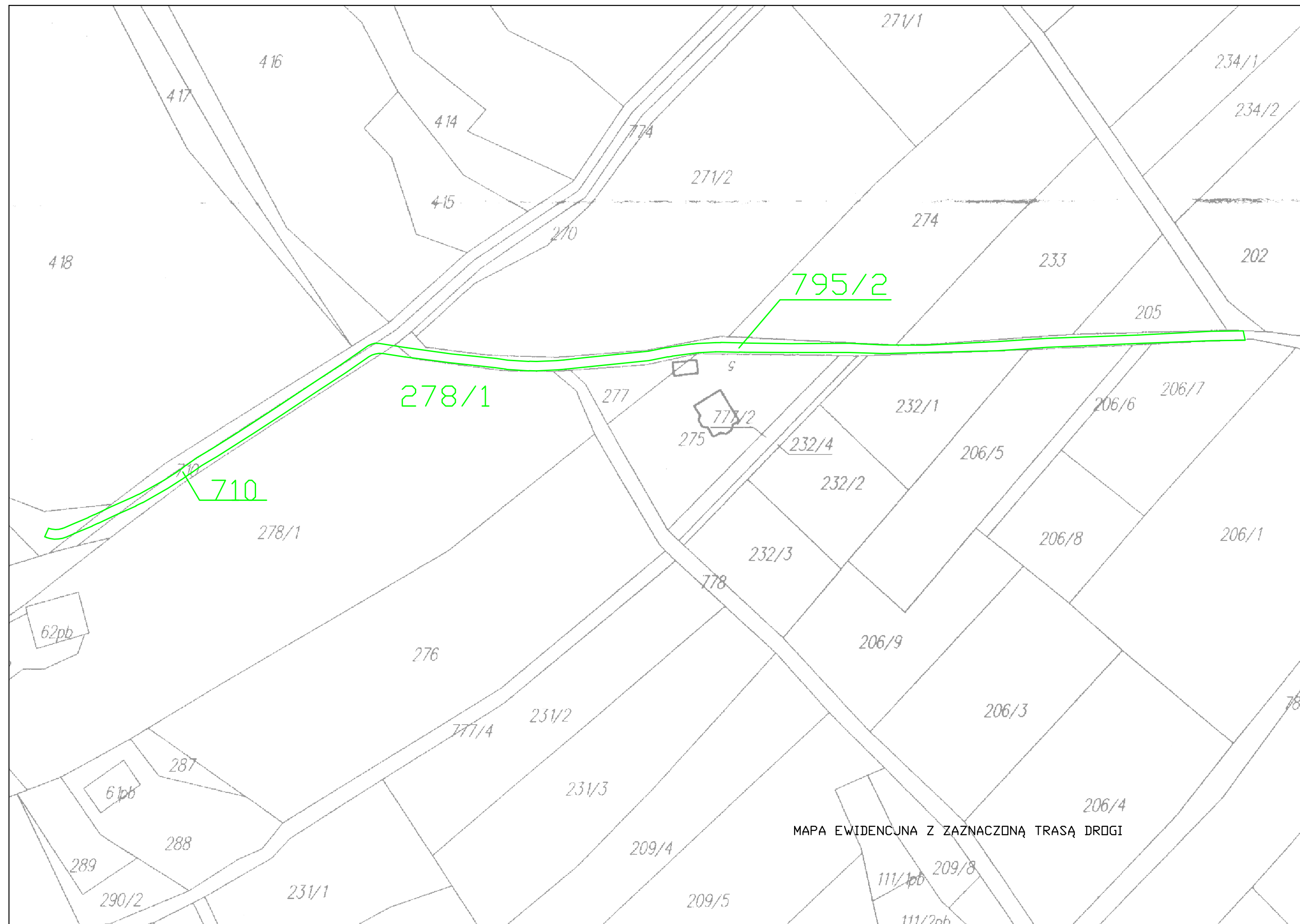
8. Środki techniczne i organizacyjne zapobiegające niebezpieczeństwom:

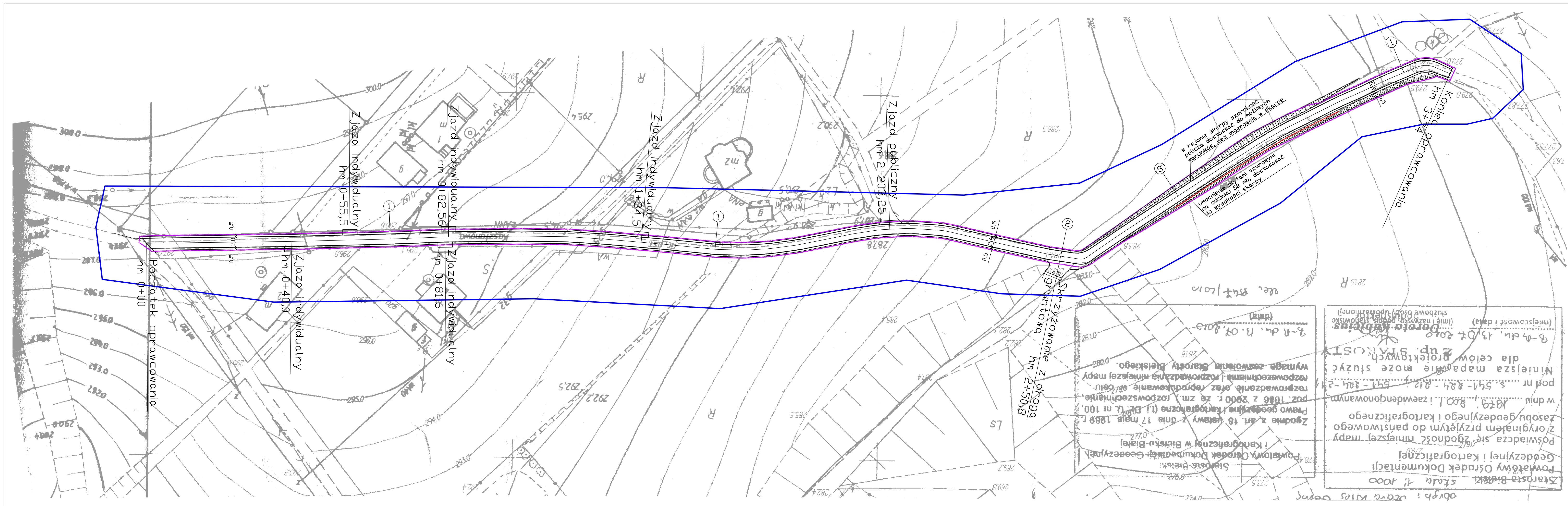
Przed przystąpieniem do robót należy teren budowy zabezpieczyć poprzez wykonanie oznakowania ruchu drogowego i pieszego na czas robót.

Należy wydzielić trasy dostawy materiałów i sprzętu na budowę oraz miejsce ich składowania.

Głębokie wykopy należy wykonywać w deskowaniu, przestrzegając obowiązujących warunków technicznych wykonania oraz obowiązujących przepisów BHP dla tego typu robót

Kierownik budowy jest zobowiązany przed przystąpieniem do robót do wykonania Planu Bezpieczeństwa i Ochrony Zdrowia (BIOZ).



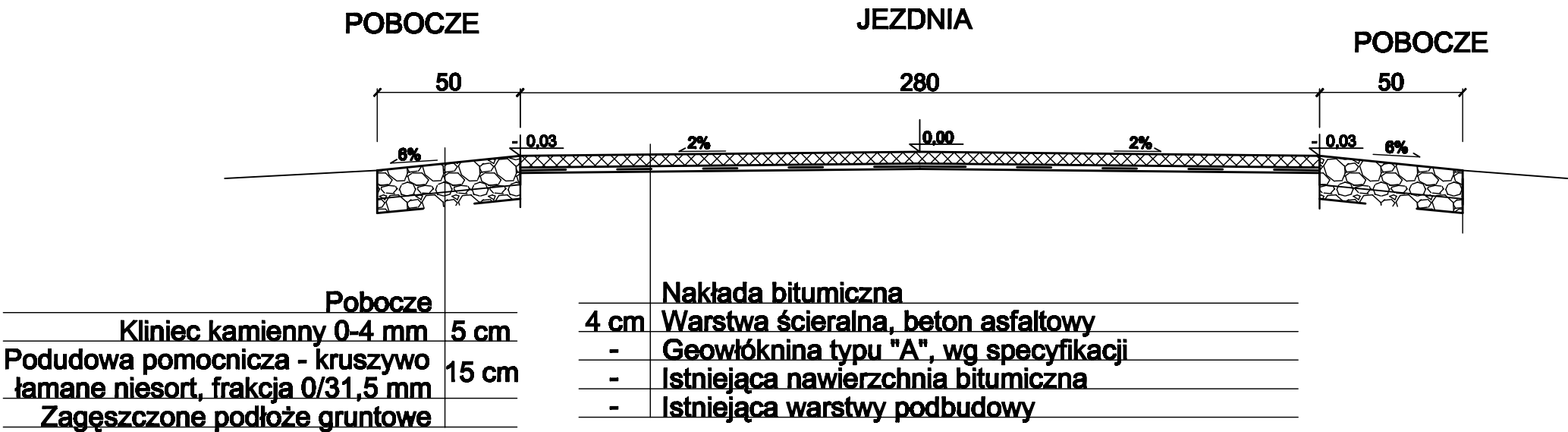


Uwaga:
Przy wykonywaniu poboczy należy
dowiązać niweletę zjazdu indywidualnego
do pobocza.

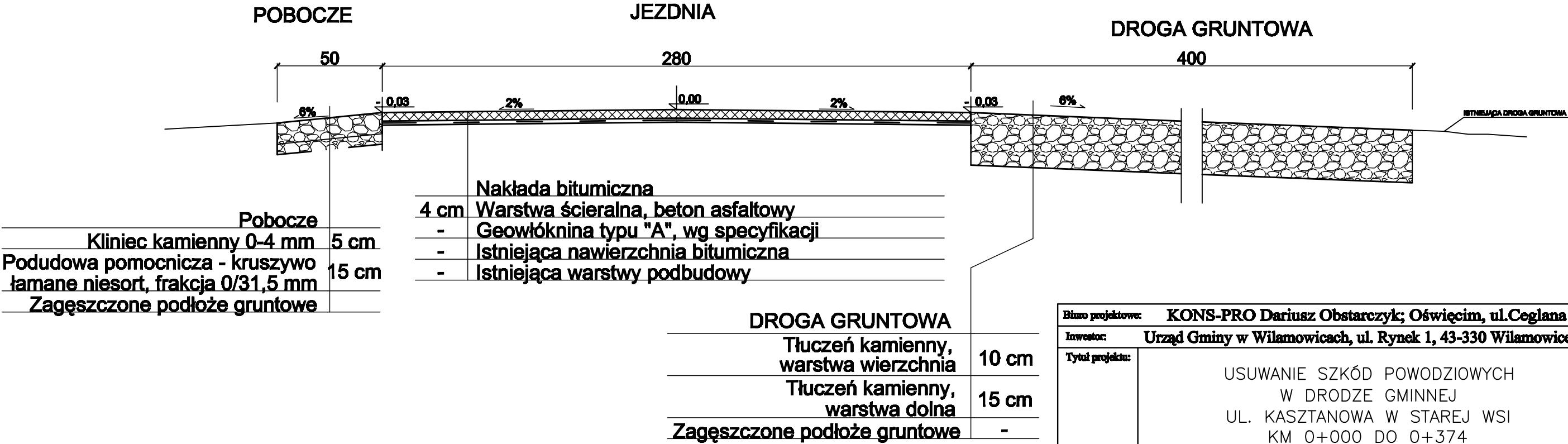
- LEGENDA
- zakres opracowania
 - remontowana droga
nawierzchnia asfaltobetonowa
 - zjazd indywidualny
 - granica pasa drogowego
 - umocnienie płytami azurowymi

Biuro projektowe: KONS-PRO Dariusz Obstarczyk; Oświęcim, ul.Ceglana 3			
Inwestor: Urząd Gminy w Wilanowicach, ul. Rynek 1, 43-330 Wilanowice			
Tytuł projektu:	USUWANIE SZKÓD POWODZIOWYCH W DRODZE GMINNEJ UL. KASZTANOWA W STAREJ WSI KM 0+000 DO 0+374		
Tytuł rysunku:	PROJEKT ZAGOSPODAROWANIA TERENU	Nr rys:	1
	Dariusz Obstarczyk Upr. w spec. arch. nr 104/99 B-B	Podpis:	Skala: 1:500
	inż. Janusz Banaś Upr. w spec. konstr.-bud. Nr 345/2002	Podpis:	Data: 2010
	mgr inż. Przemysław Ryko	Podpis:	KONS-PRO
		Podpis:	

PRZEKRÓJ TYPOWY NR I

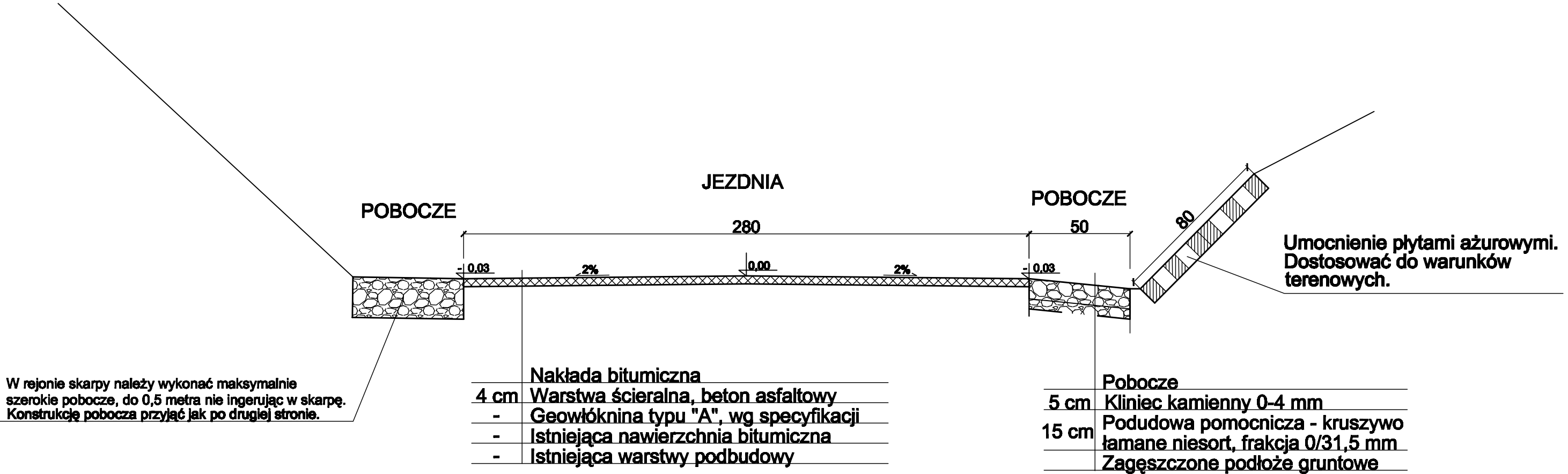


PRZEKRÓJ TYPOWY NR II



Bisno projektowe: KONS-PRO Dariusz Obstarczyk; Oświęcim, ul.Ceglana 3			
Inwestor: Urząd Gminy w Wilamowicach, ul. Rynek 1, 43-330 Wilamowice			
Tytuł projektu:		USUWANIE SZKÓD POWODZIOWYCH W DRODZE GMINNEJ UL. KASZTANOWA W STAREJ WSI KM 0+000 DO 0+374	
Tytuł rysunku:		PRZEKRÓJ TYPOWY NR I i II	Nr rysa: 2
Dariusz Obstarczyk Upr.w spec. arch nr 104/99 B-B		Podpis:	Skala: 1:20
inż. Janusz Baran Upr. w spec. konstr-bud. Nr 345/2002		Podpis:	Data: 2010
mgr inż. Przemysław Ryko		Podpis:	KONS-PRO TEL. (033964) 42 00, e-mail: konspro@wp.pl

PRZEKRÓJ TYPOWY NR III



Bisno projektowe: KONS-PRO Dariusz Obstarczyk; Oświęcim, ul.Ceglana 3			
Inwestor: Urząd Gminy w Wilamowicach, ul. Rynek 1, 43-330 Wilamowice			
Tytuł projektu:		USUWANIE SZKÓD POWODZIOWYCH W DRODZE GMINNEJ UL. KASZTANOWA W STAREJ WSI KM 0+000 DO 0+374	
Tytuł rysunku:		PRZEKRÓJ TYPOWY NR III	Nr rya: 3
	Dariusz Obstarczyk Upr. w spec. arch. nr 104/99 B-B	Podpis:	Skala: 1:20
	inż. Janusz Baran Upr. w spec. konstr.-bud. Nr 345/2002	Podpis:	Data: 2010
	mgr inż. Przemysław Ryko	Podpis:	KONS-PRO TEL. (033) 944-02-00, e-mail: konspro@interia.pl