

# Firma Projektowa KONSPRO

*Dariusz Obstarczyk*

33/ 844-02-09;

NIP 549-103-30-45

## TEMAT

**PROJEKT REMONTU ODCINKA DROGI GMINNEJ  
UL. WIDOK W WILAMOWICACH NA ODCINKU  
OD KM 0+000 DO KM 0+278, REALIZOWANEGO W RAMACH  
NAPRAWY SZKÓD POPOWODZIOWYCH.**

Na działce nr 1512 obr. 1 Wilamowice – miasto

## STADIUM

**PROJEKT WYKONAWCZY**

## INWESTOR

**GMINA WILAMOWICE**

UL. RYNEK 1

43-330 WILAMOWICE

## BIURO PROJEKTOWE

**FIRMA PROJEKTOWA KONSPRO DARIUSZ OBSTARCZYK**

UL. Ceglana 3

32-600 OŚWIĘCIM

## PROJEKTANT:

inż. **Janusz Baran**

Upr. w spec. konstr. bud. Nr 345/2002

## OPRACOWAŁ:

mgr inż. **Przemysław Ryłko**

**Dariusz Obstarczyk**

Upr. w spec. arch. nr. 104/91 B-B,

Upr. w spec. konstr. nr 88/91 B-B

LIPIEC 2010

## SPIS ZAWARTOŚCI

### **I. DANE OGÓLNE.**

1. Inwestor.
2. Biuro projektowe.
3. Podstawa formalno-prawna.
4. Cel i zakres opracowania.
5. Materiały wyjściowe.

### **II. OPIS TECHNICZNY**

1. Opis techniczny .
  - 1.1. Dane ewidencyjne, bilans terenu.
  - 1.2. Opis stanu istniejącego.
  - 1.3. Opis zamierzenia projektowego.
    - 1.3.2. Droga w planie
    - 1.3.3. Droga w profilu.
    - 1.3.4. Droga w przekrojach poprzecznych.
    - 1.3.5. Konstrukcja.
  - 1.4. Geotechniczne warunki posadowienia.
  - 1.5. Uwagi Końcowe
  - 1.6. Informacje dotyczące bezpieczeństwa i ochrony zdrowia (BIOZ).

### **III. Część rysunkowa.**

	Orientacja	skala 1:10 000
	Ewidencja	skala 1:2880
Rys. Nr 1	Projekt zagospodarowania terenu – sytuacja	skala 1:500
Rys. Nr 2	Przekrój typowy I	skala 1:20
Rys. Nr 3	Przekrój typowy II i III	skala 1:20

**I. DANE OGÓLNE.**

**1. Inwestor**

Gmina Wilamowice  
ul. Rynek 1  
43 – 330 Wilamowice

**2. Biuro projektowe.**

Firma Projektowa KONSPRO Dariusz Obstarczyk  
ul. Ceglana 3, 32-600 Oświęcim

**3. Podstawa formalno-prawna opracowania.**

Umowa nr 107/2010/D z dnia 05.07.2010.

**4. Cel i zakres opracowania.**

Niniejsze opracowanie obejmuje swoim zakresem projekt remontu odcinka drogi gminnej ul. Widok w Wilamowicach, na odcinku od skrzyżowania z ul. Jana III Sobieskiego, o długości 278 metrów uszkodzonej w trakcie zalewów powodziowych w 2010 roku. W ramach odbudowy przewiduje się:

- remont nawierzchni drogi
- remont poboczy
- remont odwodnienia

Celem opracowania jest uzyskanie dokumentacji formalno-prawnej dla odbudowy zniszczonego powodzią odcinka drogi.

**5. Materiały wyjściowe.**

- Uzgodnienia z Inwestorem.
- Ustawa z dn.7.07.1994r. –Prawo Budowlane.
- Rozporządzenie MSWiA z dn 24.09.1998 r. w sprawie ustalenia geotechnicznych warunków posadowienia obiektów budowlanych (Dz.U. 126/98 poz.839)
- Rozporządzenie MTiGM z dn. 2.03.1999r. w sprawie warunków technicznych, jakim powinny odpowiadać drogi publiczne i ich usytuowanie (Dz.U. nr 43 poz.430z 1999 r)
- mapa zasadnicza terenu w skali 1:500
- Rozeznanie własnościowe terenu
- Ustawa z dnia 11 sierpnia 2001 r. o szczegółowych zasadach odbudowy, remontów i rozbiórek obiektów budowlanych zniszczonych lub uszkodzonych w wyniku działania żywiołu. Dz. U. z dnia 14.08.2001 r.

## 1. Opis techniczny.

### 1.1. Dane ewidencyjne, bilans terenu.

Objęty projektem odbudowy odcinek drogi położony jest na działkach nr: 151/2

Gmina Wilamowice

Obręb Wilamowice

Działka jest położona w wydzielonym pasie drogowym ulicy Widok.

Długość remontowanego odcinka drogi : L = 278 mb

Pow. zabudowy drogi : 1,12 ha

W tym:

Powierzchnia pasa jezdni asfaltobetonowego : 0,83 ha

Pow. pobocza utwardzonego : 0,28 ha

Powierzchnia rowów otwartych : 0,01 ha

### 1.2. Opis stanu istniejącego.

Teren objęty opracowaniem obejmuje pas drogowy drogi gminnej ul. Widok w mieście Wilamowice na odcinku od hm **0+000 do hm 0+278**, na długości 278 m, uszkodzonej w trakcie zalewów powodziowych w 2010 roku. Droga na odcinku, na którym została uszkodzona wskutek powodzi, przebiega w terenach zabudowy jednorodzinnej.

Uszkodzona droga, posiada przekrój drogowy szerokości 3,0 m, o nawierzchni z kruszywa kamiennego, z obustronnymi poboczami utwardzonymi o zmiennej szerokości.

Początek odbudowywanego odcinka drogi, przyjęto w hm **0+000**. Koniec zakresu przebudowy przyjęto w hm **0+278**. Jest to teren o zróżnicowanej niwelecie.

Nawierzchnia kamienna drogi jest w bardzo złym stanie technicznym. Jest ona zdeformowana na całej długości, posiada nieuregulowane przekroje poprzeczne, posiada liczne ubytki.

Wody opadowe są odprowadzane częściowo w kierunku poboczy chłonnych, a częściowo do istniejących urządzeń odwadniających ul. Jana III Sobieskiego.

Teren ten nie podlega ochronie konserwatora zabytków.

Obszar objęty przedsięwzięciem nie leży w terenie oddziaływania szkód górniczych.

Działki, na których przebiega droga, są objęte obowiązującym planem zagospodarowania przestrzennego Gminy Wilamowice.

Działki położone są poza strefą oddziaływania obszaru Natura 2000.

W rejonie objętym opracowaniem, istnieją następujące sieci i urządzenia uzbrojenia terenu:

- gazociąg – w terenie przebiega wzdłuż pasa drogowego sieć gazociągowa.
- linia energetyczna – w terenie przebiega linia napowietrzna NN. Słupy linii energetycznej usytuowane są poza krawędzią drogi, w pasie drogowym.
- wodociąg – miejscami krzyżuje się z drogą.
- Linia kablowa teletechniczna – przecina częściowo pas jezdni odbudowywanej drogi.
- Sieć kanalizacyjna odwodnienia drogi

### 1.3. Opis zamierzenia projektowego.

W ramach likwidacji szkód popowodziowych, Gmina Wilamowice planuje remont drogi gminnej z jednoczesną poprawą jej parametrów. Droga po przeprowadzonym remoncie będzie miała przekrój drogowy o szerokości 3 m z obustronnym poboczem.

Na początkowym odcinku drogi na długości 79 m zaprojektowano odwodnienie z prefabrykowanych ścieków betonowych.

W ramach przedsięwzięcia przewidziano wykonanie następujących robót:

- roboty rozbiórkowe związane z demontażem i wywiezieniem na miejsce składowania istniejących warstw konstrukcyjnych drogi, wykonanych z kruszywa kamiennego, w miejscach ich uszkodzenia.
- roboty budowlane związane z wykonaniem wzmocnionych warstw konstrukcyjnych drogi oraz pobocza
- roboty budowlane związane z wykonaniem nowych warstw nawierzchni drogi z betonu asfaltowego.

Trasa ulicy dostosowana będzie do trasy istniejącej drogi oraz do warunków terenowych panujących w obszarze objętym opracowaniem.

Niweleta drogi dostosowana będzie w maksymalnym stopniu do warunków terenowych panujących w obszarze objętym opracowaniem oraz nawiązywała będzie do rzędnych wjazdów przyległych. Przekrój przyjęto daszkowy o spadkach w kierunku krawędzi jezdni.

Zakres objęty projektem obejmuje roboty rozbiórkowe i remontowe związane z wykonaniem następującego zakresu robót:

- odtworzenie pobocza
- remont i regulację odwodnienia drogi
- remont istniejących zjazdów na posesje (ujednolicenie geometrii),
- wykonanie nowej nawierzchni bitumicznej drogi z warstwami konstrukcyjnymi podbudowy
- wykonanie pasa jezdni drogi o szerokości 3 m.
- wykonanie odwodnienia powierzchniowego drogi

#### **1.3.2. Droga w planie**

Trasa drogi została dostosowana do trasy drogi istniejącej oraz do granic wydzielonego pasa drogowego.

#### **1.3.3. Droga w profilu.**

Niweleta drogi dostosowana będzie w maksymalnym stopniu do warunków terenowych panujących w obszarze objętym opracowaniem oraz nawiązywała będzie do rzędnych wjazdów przyległych. Z uwagi na ukształtowanie terenów przyległych, na odcinkach drogi dokonano korekty niwelety.

Jako punkty stałe niwelety przyjęto rzędne nawierzchni drogi istniejącej w hm **0+000** oraz hm **0+278**.

W miejscach gdzie występują małe kąty zwrotu przewidziano wykonanie załamań technologicznych.

#### **1.3.5. Droga w przekrojach poprzecznych.**

Przekroje poprzeczne drogi dopasowano w maksymalnym stopniu do warunków panujących w terenie, z uwzględnieniem korekt wynikających z ukształtowania niwelety.

Na odcinku remontowanej drogi przyjęto przekrój drogowy daszkowy -  $i = 2\%$ .

W miejscu prefabrykowanego projektowanego ścieku betonowego, przyjęto przekrój jednostronny -  $i = 2\%$ .

#### **1.3.5. Konstrukcja.**

Projekt przewiduje wykonanie nowych warstw konstrukcyjnych z jednoczesnym zachowaniem pasa jezdni 3,0 m oraz wykonanie nowej nawierzchni asfaltobetonowej drogi. Pobocze kamienne będzie miało szerokość 0,5 m.

4 cm – warstwa ścieralna z betonu asfaltowego 0/12,8 wg PN-S-96025

4 cm – warstwa wyrównawcza z betonu asfaltowego 0/20,0 wg PN-S-96025, średnia grubość warstwy 4 cm,

10 cm – warstwa podbudowy pomocniczej z tłucznia sortowanego

#### **1.4. Geotechniczne warunki posadowienia.**

Na podstawie materiałów archiwalnych i odkrywek wykonanych na obiekcie, geotechniczne warunki występujące w terenie określa się jako proste.

Projektowane elementy zagospodarowania zaliczono do 1-szej kategorii geotechnicznej posadowienia.

#### **1.5. UWAGI KOŃCOWE.**

- 1.5.1. Odbudowa drogi nie spowoduje istotnych zmian oraz zagrożeń w otaczającym środowisku. Wody powierzchniowe odprowadzane będą do rowów przydrożnych. Odpady niebezpieczne ujęte w ustawie o odpadach z dnia 27.04.2001 r. przy niniejszym zamierzeniu nie występują.
- 1.5.2. Projekt w pełni uwzględnia uzasadnione interesy osób trzecich wynikające z art. 5 ust. 2 Prawa budowlanego. Przedsięwzięcie nie ogranicza dojazdu do posesji przyległych, nie ogranicza dostępu światła do budynków, nie ogranicza dostępu do mediów dla działek sąsiadujących.

**1.6. Informacje dotyczące bezpieczeństwa i ochrony zdrowia (BIOZ).**

**1. Inwestor:**

Gmina Wilamowice  
ul. Rynek 1, 43 – 330 Wilamowice

**2. Autor informacji BIOZ.**

Dariusz Obstarczyk, 32-600 Oświęcim, ul. Obozowa 13/3

**3. Zakres robót obejmujący przedsięwzięcie:**

Zakres robót dla całego zamierzenia budowlanego został opisany w punkcie 1.3. projektu zagospodarowania terenu.

**4. Wykaz istniejących obiektów budowlanych:**

- Droga gminna
- Sieci energetyczne uzbrojenia terenu
- Sieci wodociągowe uzbrojenia terenu
- Sieć gazowa uzbrojenia terenu
- Sieć teletechniczna uzbrojenia terenu

**5. Elementy zagospodarowania mogące stwarzać zagrożenie bezpieczeństwa i zdrowia ludzi:** nie występują

**6. Zagrożenia mogące wystąpić podczas realizacji robót budowlanych**

Podczas realizacji robót budowlanych mogą występować następujące zagrożenia:

- praca ciężkiego sprzętu mechanicznego podczas robót ziemnych oraz nawierzchniowych,
- transport technologiczny na terenie budowy,
- prowadzenie robót drogowych przy odbywającym się ruchu samochodowym,

**7. Sposób prowadzenia instruktażu.**

Przed przystąpieniem do prac budowlanych przy realizacji robót szczególnie niebezpiecznych, należy przeprowadzić instruktaż ustny pracownikom przewidzianym do realizacji zadania. Przeszkolenie pracowników w zakresie BHP należy powierzyć osobie posiadającej niezbędne uprawnienia.

**8. Środki techniczne i organizacyjne zapobiegające niebezpieczeństwom:**

Przed przystąpieniem do robót należy teren budowy zabezpieczyć poprzez wykonanie oznakowania ruchu drogowego i pieszego na czas robót.

Należy wydzielić trasy dostawy materiałów i sprzętu na budowę oraz miejsce ich składowania.

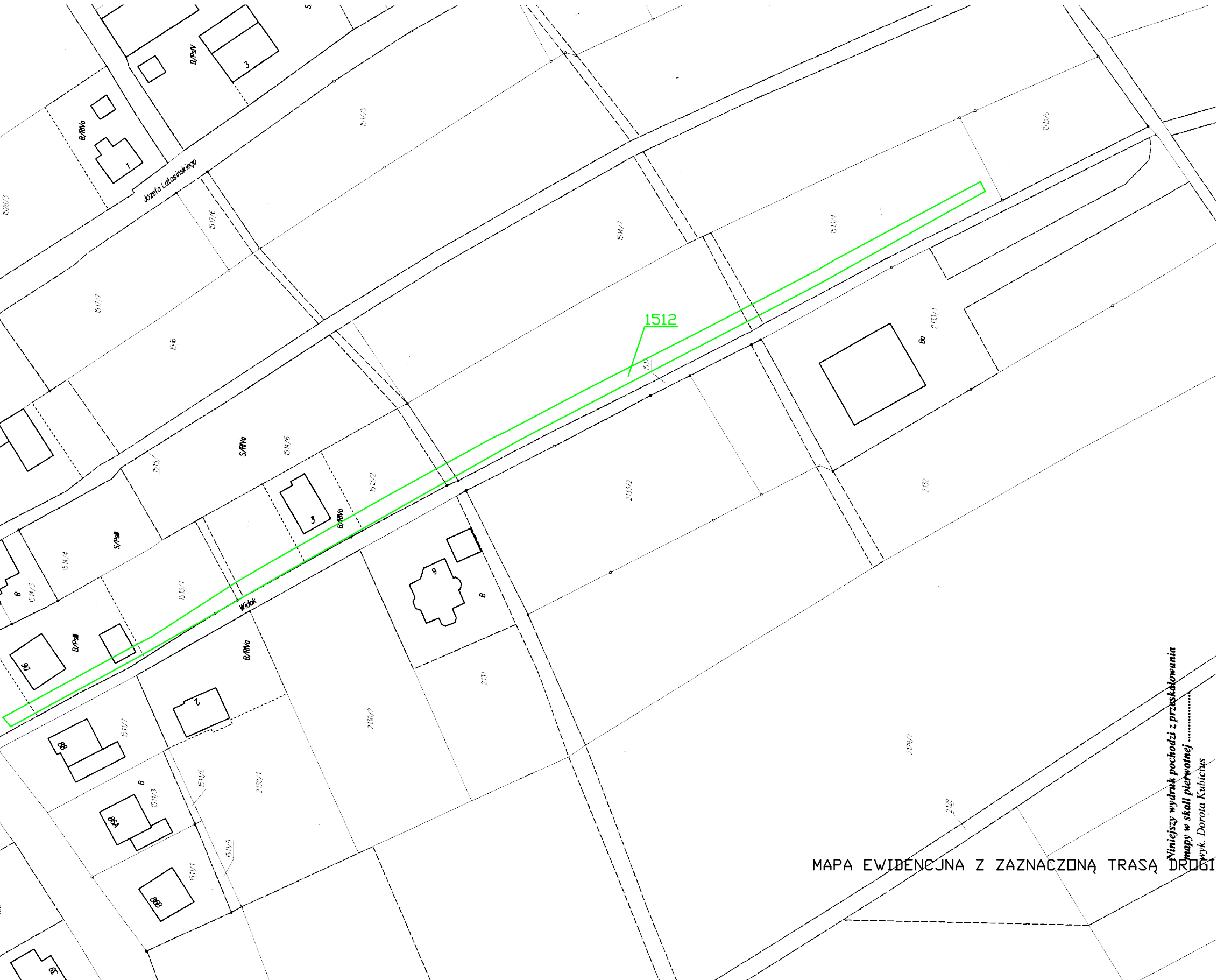
Głębokie wykopy należy wykonywać w deskowaniu, przestrzegając obowiązujących warunków technicznych wykonania oraz obowiązujących przepisów BHP dla tego typu robót

**Kierownik budowy jest zobowiązany przed przystąpieniem do robót do wykonania Planu Bezpieczeństwa i Ochrony Zdrowia (BIOZ).**

KOPIA Z MAPY EWIDENCYJNEJ

Skala 1:1000

droga 100m



MAPA EWIDENCJNA Z ZAZNACZONĄ TRASĄ DROGI

Niniejszy wydruk pochodzi z przekształcenia mapy w skali pierwotnej .....  
wyk. Dorota Kubicus

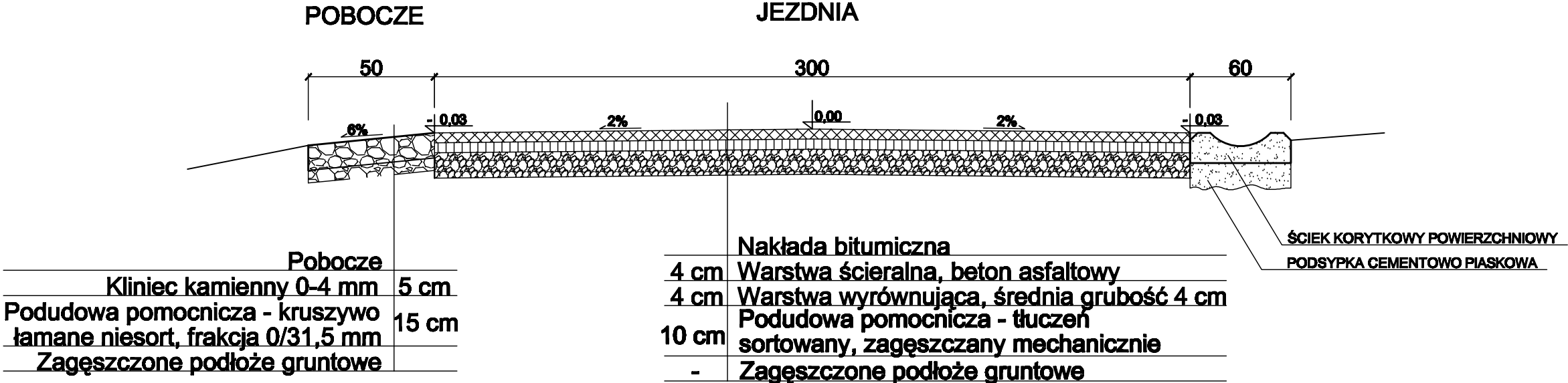
Z up. STAROSTY  
Dorota Kubicus  
podinspektor

Bielsko-Biala dn. 13.07.2010 r.



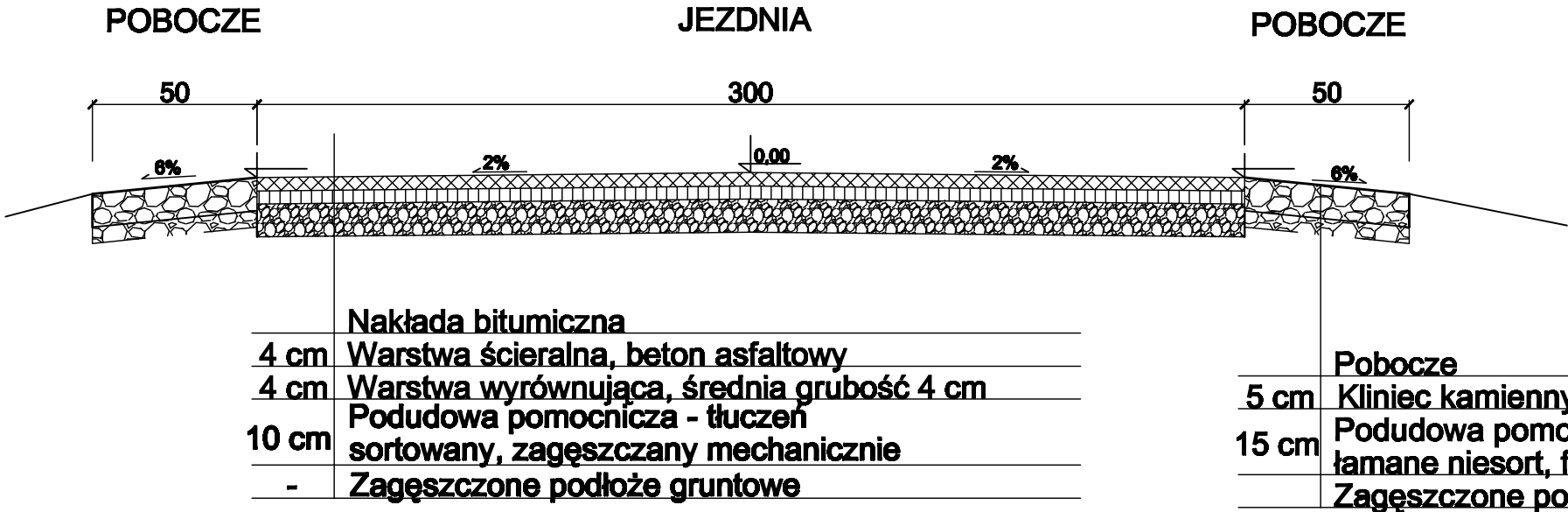


PRZEKRÓJ TYPOWY NR I

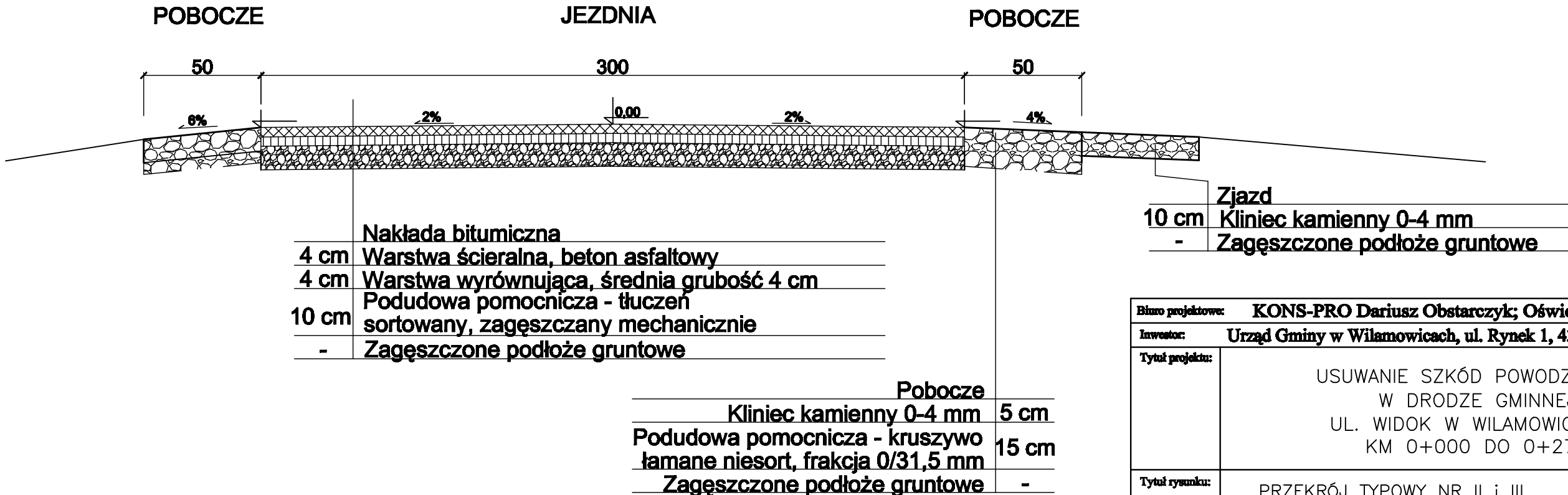


Bisno projektowe: KONS-PRO Dariusz Obstarczyk; Oświęcim, ul.Ceglana 3			
Inwestor: Urząd Gminy w Wilamowicach, ul. Rynek 1, 43-330 Wilamowice			
Tytuł projektu:		USUWANIE SZKÓD POWODZIOWYCH W DRODZE GMINNEJ UL. WIDOK W WILAMOWICACH KM 0+000 DO 0+278	
Tytuł rysunku:		PRZEKRÓJ TYPOWY NR I	Nr rya: 2
	Dariusz Obstarczyk Upr.w spec. arch nr 104/99 B-B	Podpis:	Skala: 1:20
	inż. Janusz Baran Upr. w spec. konstr-bud. Nr 345/2002	Podpis:	Data: 2010
	mgr inż. Przemysław Ryko	Podpis:	KONS-PRO TEL. (033) 944-02-00, e-mail: kons@kons-pro.pl

# PRZEKRÓJ TYPOWY NR II



# PRZEKRÓJ TYPOWY NR III



Biuro projektowe:		<b>KONS-PRO Dariusz Obstarczyk; Oświęcim, ul.Ceglana 3</b>	
Inwestor:		<b>Urząd Gminy w Wilamowicach, ul. Rynek 1, 43-330 Wilamowice</b>	
Tytuł projektu:		<p>USUWANIE SZKÓD POWODZIOWYCH W DRODZE GMINNEJ UL. WIDOK W WILAMOWICACH KM 0+000 DO 0+278</p>	
Tytuł rysunku:		PRZEKRÓJ TYPOWY NR II i III	Nr rys.: 3
	Dariusz Obstarczyk Upr.w spec. arch nr 104/99 B-B	Podpis:	Skala: 1:20
	inż. Janusz Baran Upr. w spec. konstr.bud. Nr 345/2002	Podpis:	Data: 2010
	mgr inż. Przemysław Ryko	Podpis:	<b>KONS-PRO</b> TEL. 033944-01-26 e-mail: kons@interia.pl