

**UCHWAŁA Nr XXXI/ 310 /09  
Rady Miejskiej w Wilamowicach  
z dnia 11 grudnia 2009 roku**

**w sprawie: zatwierdzenia planu odnowy miejscowości Wilamowice.**

Na podstawie § 10 ust. 2 pkt 2 ppkt b Rozporządzenia Ministra Rolnictwa i Rozwoju Wsi z dnia 14 lutego 2008 roku w sprawie szczegółowych warunków i trybu przyznawania pomocy finansowej w ramach działania „Odnowa i rozwój wsi” objętego Programem Rozwoju Obszarów Wiejskich na lata 2007-2013 (Dz.U. z 2008r. Nr 38, poz. 220),

**Rada Miejska w Wilamowicach  
uchwala, co następuje:**

**§ 1**

Zatwierdzić PLAN ODNOWY MIEJSCOWOŚCI Wilamowice stanowiący załącznik nr 1 do niniejszej uchwały.

**§ 2**

Wykonanie uchwały powierza się Burmistrzowi Wilamowic.

**§ 3**

Traci moc uchwała Nr XIX/193/08 Rady Miejskiej w Wilamowicach z dnia 24 września 2008 roku.

**§ 4**

Uchwała wchodzi w życie z dniem podjęcia.

**§ 5**

Uchwała podlega ogłoszeniu poprzez rozplakatowanie na tablicy ogłoszeń w Urzędzie Gminy Wilamowice oraz w miejscach publicznych na terenie Gminy Wilamowice.

Przewodniczący Rady Miejskiej  
inż. Jerzy Królicki

# **Plan odnowy i rozwoju miasta Wilamowice.**

Załącznik Nr 1 do uchwały Nr XXXI/310/09  
Rady Miejskiej w Wilamowicach  
z dnia 11.12.2009 roku  
Przewodniczący Rady Miejskiej  
inż. Jerzy Królicki



**Opracowany przez Zarząd Osiedla i przyjęty  
uchwałą Zebrania Mieszkańców Wilamowic  
w dniu 09 grudnia 2009r.**

## 1. Charakterystyka miejscowości

Miasto Wilamowice jest położone w Kotlinie Oświęcimskiej. Zlewniami wód dla tej miejscowości są rzeki Wisła od zachodu oraz Soła od wschodu. Miasto to jest siedzibą władz gminy, w skład której wchodzi 5 sołectw: Dankowice, Heczmarowice, Pisarzowice, Stara Wieś oraz Zasole Bielańskie. Gmina jest częścią powiatu bielskiego w województwie śląskim. Wilamowice leżą na obszarze 1045 ha i liczą sobie 2905 mieszkańców.

Zdjęcie 1. Wilamowice – zdjęcie satelitarne



Historia Wilamowic sięga XIII wieku. Miał wówczas miejsce najazd Tatarów, w czasie którego wyginęła miejscowa ludność. Książęta śląscy zostali zmuszeni do sprowadzenia osadników z zachodniej Europy. Wraz z nimi, na tereny dzisiejszych Wilamowic, dotarły język i stroje.

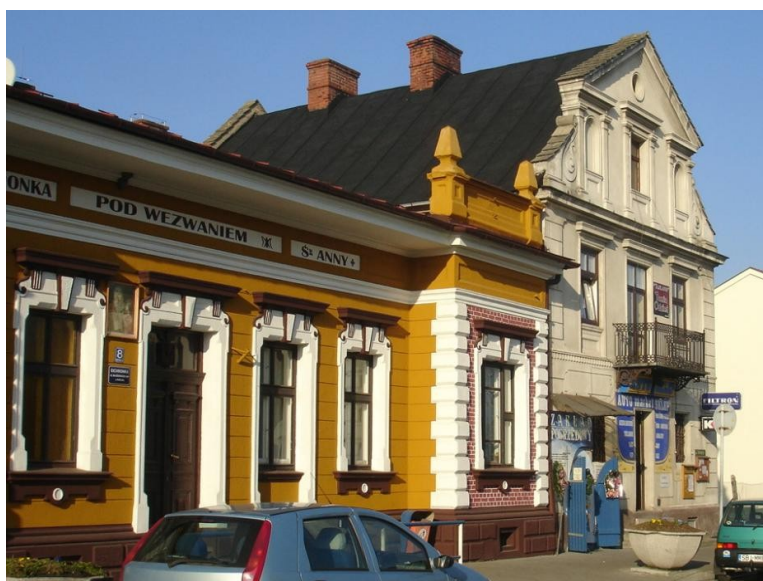
Wilamowianie wykupili się z poddaństwa w roku 1808 i rozpoczęli starania o nadanie miejscowości praw miejskich. W związku z tym niektórzy mieszkańcy zrzekli się części swoich gruntów na rzecz powstania rynku, wokół którego wybudowano kamienice w stylu miejskim. W 1818 roku Wilamowice otrzymały prawa miejskie.

Zdjęcie 2. Wilamowice – zdjęcie lotnicze



W okolicach dominanty przestrzennej, którą jest w przypadku Wilamowic wspomniany wcześniej rynek, usytuowane są takie obiekty, jak budynek Urzędu Gminy, Szkoła Podstawowa i Gimnazjum, Ochronka prowadzona przez siostry zakonne, apteka i punkty handlowe, a w niedalekiej odległości kościół parafialny pod wezwaniem św. Trójcy, a także ośrodek zdrowia oraz bank spółdzielczy. Pół kilometra od rynku w kierunku Bielska-Białej, na wolnej przestrzeni usytuowany jest obiekt LKS-u „Wilamowiczanka”.

Zdjęcie 3. Ochronka



Na rynku krzyżują się dwie trasy: Bielsko-Biała – Oświęcim i Stara Wieś – Bielany. Największe zagęszczenie budynków zauważalne jest w kierunku północno-wschodnim (ulice: J. III Sobieskiego, Kazimierza Pułaskiego, Wojska Polskiego, Partyzantów, Adama Mickiewicza) i zachodnim od rynku (ulice: św. Józefa Bilczewskiego, Józefa Piłsudskiego, Tadeusza Kościuszki).

Orientacyjne odległości do większych ośrodków aglomeracyjnych kształtują się w sposób następujący:

- Kęty – 8 km,
- Czechowice-Dziedzice – 8 km,
- Brzeszcze – 8 km,
- Bielsko-Biała – 14 km,
- Oświęcim – 20 km,
- Katowice – 50 km,
- Kraków – 80 km.

## **2. Inwentaryzacja zasobów służących odnowie miejscowości**

Zasoby przyrodnicze zasługujące na szczególną uwagę to teren tzw. „Leżajów”. Są to stawy, znajdujące się na obszarze 35 ha, z czego same stawy zajmują powierzchnię 25 ha.

Wszystkie obiekty znajdujące się na wspomnianym wcześniej rynku, a także w jego okolicach mają charakter zabytkowy. Na uwagę w szczególności zasługuje budynek ochronki, która została ufundowana przed stu laty przez tutejszego rodaka – abpa Józefa Bilczewskiego, Metropolity Lwowskiego, a obecnie świętego i patrona diecezji bielsko-żywieckiej. Zarówno wówczas, jak i w czasach obecnych służyła ona wychowywaniu młodego pokolenia miasteczka, z wyłączeniem czasów okupacji niemieckiej i lat komunizmu.

Kolejnym obiektem zasługującym na przybliżenie jest kościół parafialny, który wybudowany został w stylu neogotyckim, częściowo na wzór katedry św. Stefana w Wiedniu.

Zdjęcie 4. Kościół parafialny.



Budowę rozpoczęto w roku 1923, natomiast jej inicjatorem był wspomniany już wcześniej św. abp. Józef Bilczewski. Budowę rozpoczęto jeszcze w okresie, kiedy obok obecnej świątyni stał zabytkowy drewniany kościół.

Zdjęcie 5. Stary kościół.



Spłonął on w roku 1957, kiedy obecny nie był jeszcze ukończony. Opóźnienie w budowie nowego kościoła miało miejsce ze względu na kryzys ekonomiczny w latach 30., a następnie II wojnę światową. Do budowy powrócono z wielkimi trudnościami właśnie po wyżej wspomnianym pożarze.

Zdjęcie 6. Nowy kościół bez wieży.



Została ona ukończona w latach 1980 – 1984, kiedy powstał najbardziej niebezpieczny etap budowy – wieża główna o wysokości 72 metrów (łącznie z krzyżem umieszczonym na jej szczycie) i 5 wieżyczek bocznych. W latach 90. świątynia została upiększona okazałym ołtarzem, dwoma ołtarzami bocznymi, drogą krzyżową i innym rzeźbami dzięki talentowi tutejszego samouka-rzeźbiarza, Pana Danka.

Zdjęcie 7. Ołtarz w kościele parafialnym



Do sakralnych zabytków zaliczyć również należy przydrożne kapliczki, które znajdują się przy:

1. ul. św. abpa Józefa Bilczewskiego,
2. ul. J. III Sobieskiego,
3. drodze do Hecznarowic,
4. ul. Józefa Piłsudskiego,

a także krzyże:

1. na cmentarzu,
2. przy skrzyżowaniu dróg: Stara Wieś – Hecznarowice i Bielsko-Biała - Oświęcim,
3. przy ul. Więźniów Oświęcimia,
4. na posesji Państwa Mynarskich,
5. przy skrzyżowaniu ulic Więźniów Oświęcimia i Armii Krajowej,
6. przy ulicy generała Władysława Andersa,

oraz figury:

1. św. Józefa koło kościoła,
2. Matki Boskiej w ogrodzie Sióstr Służebniczek NMP i przy ul. Józefa Latosińskiego na posesji Państwa Mleczeko.

W Wilamowicach znajduje się również obiekt Miejsko-Gminnego Ośrodka Kultury. Poza pomieszczeniami biurowymi oraz kawiarnią jest tam również sala do ćwiczeń, z której korzystają miejscowe zespoły.

Obok kościoła, na ul. Sienkiewicza znajduje się budynek Miejskiej Biblioteki. W perspektywie zostanie ona przeniesiona do centrum kulturowego gminy.

Ważnym ośrodkiem kulturowym jest budynek OSP, w którym dzięki przestronnej i odnowionej w niedawnym czasie sali odbywają się różnego rodzaju akademie z okazji zarówno świąt państwowych, jak i uroczystości lokalnych. Mieści się tam również muzeum, które prezentuje całe 120-lecie istnienia.

## **INFRASTRUKTURA TECHNICZNA**

Energię elektryczną do miasta dostarcza ENION S.A. - Oddział w Bielsku-Białej, Beskidzka Energetyka, gaz ziemny Górnośląskie Zakłady Przemysłu Gazowniczego w Zabrze, zaopatrzeniem w wodę i gospodarką ściekami zarządza Zakład Wodociągów i Kanalizacji z siedzibą przy ul. Henryka Sienkiewicza.

Wywozem odpadów od mieszkańców zajmują się koncesjonowane firmy, które składują je na międzygminne wysypisko w Kętach, w którym gmina Wilamowice ma 23% udziałów oraz na wysypisko w Brzeszczach.

Każde gospodarstwo domowe posiada centralne ogrzewanie, w przeważającej ilości są to piece opalane węglem, natomiast budynki użyteczności publicznej są ogrzewane piecami gazowymi.

Na terenie Wilamowic jest 271 gospodarstw rolnych, w tym do 5 ha jest ich 250, od 5 do 20 ha jest ich 19, a powyżej 20 ha są dwa. Łączna powierzchnia gospodarstw wynosi 656 ha, na której głównie uprawiane są zboża i ziemniaki. Lasy zajmują powierzchnię 10 ha.

Do największych zakładów na terenie Wilamowic należą:

- „Biba Styl” – spółka krawiecka,
- Gminna Spółdzielnia „Samopomoc Chłopska” – punkty handlowe,
- „Eko-Wtór” – przerób surowców wtórnych,
- Starobielska Fabryka „Kos” – produkcja kos, sierpów i meczetów,
- Bank Spółdzielczy w Wilamowicach,
- „Allenwil” – produkcja włókiennicza,
- Spółdzielnia produkcji i usług rolniczych.

A poza nimi jest zarejestrowanych 160 mniejszych firm działających w takich branżach, jak na przykład:

- stolarstwo,
- krawiectwo,
- blacharstwo budowlane,
- usługi transportowe,
- blacharstwo i lakiernictwo samochodowe,
- sklepy ogólnospożywcze i przemysłowe,
- fryzjerstwo,
- gabinety lekarskie i stomatologiczne,
- piekarniczo-cukiernicze,
- aptekarstwo, budowlano-remontowe,
- elektroinstalacyjne.
- ogrodnictwo – kwiaty i krzewy ozdobne.

ORGANIZACJE działające na terenie Wilamowic to:

- Ochotnicza Straż Pożarna.

W roku 2007 obchodziła ona swoje 120-lecie, liczy 120 członków, dysponuje 2 samochodami bojowymi – Jelczem z beczką o pojemności 6 tys. litrów oraz Fordem, który przystosowany jest do ratownictwa drogowego.

➤ Orkiestra Dęta OSP.

Liczy 70 członków. Jest kilkakrotną laureatką przeglądów zarówno krajowych, jak i zagranicznych.

- Zespół Regionalny „Wilamowice”,
- Stowarzyszenie na Rzecz Zachowania Dziedzictwa Kulturowego Miasta Wilamowice „Wilamowianie”,
- Koło Gospodyń – liczy 130 członkiń,
- Młodzieżowy Zespół „Fil” oraz dwie grupy „Marżonetek”, które działają przy M-GOK Wilamowice.

Zdjęcie 8. Zespół „Fil”



## Zdjęcie 9. Marżonetki



Wyżej wymienione organizacje zapewniają ciągłość tradycji, kultury, języka i strojów wilamowickich.

- Towarzystwo Krzewienia Kultury Fizycznej „Żywioł”.

Liczy ono 118 członków. Organizuje imprezy sportowe dla młodzieży i dorosłych w sali gimnastycznej, na obiekcie LKS „Wilamowiczanka”, rajdy rowerowe na terenie gminy, różnego rodzaju wycieczki autokarowe zarówno w kraju, jak i za granicą.

- Kółko Rolnicze Wilamowice.

W roku bieżącym obchodziło 50-lecie swej działalności.

- Klub Honorowych Dawców Krwi.

Powstał 28 lat temu i w tym okresie oddało krew 500 krwiodawców (ponad 3.500 litrów krwi).

- LKS „Wilamowiczanka”.

Zajmuje się szkoleniem młodzieży w zakresie gry w piłkę nożną. Posiada jedną drużynę seniorów oraz dwie drużyny trampkarzy i juniorów.

- Parafialny Klub Sportowy „Arka”.

Należy do niego 95 członków. Klub prowadzi zajęcia z młodzieżą (120 osób) w sekcjach:

- szachy,
- pływanie,
- piłka siatkowa dziewcząt i chłopców,
- koszykówka dziewcząt i chłopców,
- tenis stołowy,
- turystyka.

### **3. Ocena mocnych i słabych stron miejscowości**

#### **MOCNE STRONY**

Jedną z najważniejszych mocnych stron Wilamowic jest ich położenie w niedalekiej odległości od większych ośrodków aglomeracyjnych (Bielsko-Biała, Oświęcim, Brzeszcze, Czechowice-Dziedzice i Kęty), w których mieszkańcy znajdują zatrudnienie. Bliska jest również odległość od Krakowa, Wisły, Szczyrku, Katowic i Wadowic – ułatwiona możliwość kształcenia się młodzieży i turystyka.

Mieszkańcy charakteryzują się wysoką aktywnością w tworzeniu infrastruktury. Wybudowanie takich obiektów, jak:

- kościół parafialny,
- gazociąg,
- wodociąg,
- budynek OSP,
- ośrodek zdrowia,
- apteka,
- linia telefoniczna,
- szkoła (sala gimnastyczna),
- sieć kanalizacyjna.

Na to wszystko składa się zarówno praca, jak i wkład finansowy mieszkańców. Ich duże zaangażowanie uwidacznia się również w krzewieniu oraz przekazywaniu dziedzictwa kulturowego Wilamowic, z którym bezpośrednio wiążą się wymienione wcześniej organizacje.

Nie należy pominąć tutaj również faktu, iż zdecydowana większość ludności mieszka w wybudowanych przez siebie domach. W Wilamowicach znajduje się tylko jeden blok, w którym wspólnota mieszkaniowa zrzesza 45 rodzin.

Mieszkańcy charakteryzują się również wysokim stopniem przedsiębiorczości – liczne są zakłady rzemieślnicze oraz punkty handlowe. Przyczynia się do tego w dużym stopniu poziom wykształcenia. Coraz więcej z nich posiada wykształcenie wyższe oraz średnie-zawodowe. Nie należy pominąć faktu wzrastającej ilości osób ze znajomością języków obcych.

Poza zasobami ludzkimi mocną stroną miejscowości stanowią również gleby, które nadają się pod uprawę warzyw, podobnie jest z drogami wewnętrznymi, które są w miarę dobrej jakości.

## **SŁABE STRONY**

Jedną z najważniejszych słabych stron miejscowości jest brak muzeum, w którym prezentowano by historię Wilamowic oraz osobę św. abpa. Józefa Bilczewskiego.

Do słabych stron miejscowości zaliczyć można też niewystarczające zagospodarowanie terenów przeznaczonych pod rekreację i wypoczynek: stawy „Leżaje”, obiekt LKS „Wilamowiczanka”.

Brak miejsc noclegowych – hotele, tras turystycznych oraz ścieżek rowerowych.

Na terenie miejscowości nie ma wystarczającej ilości zakładów mogących zatrudnić od 50 do 100 osób.

Niepokojącym zjawiskiem jest rosnąca emigracja młodych wykształconych mieszkańców Wilamowic.

Nie ma również przedsiębiorstwa, które skupywałoby płody rolne.

Słabą stroną Wilamowic jest również brak obwodnicy, z której korzystałyby samochody o większym tonażu.

Brak pomieszczeń dla Samorządu Osiedlowego oraz organizacji pozarządowych.

Brak terenów pod inwestycje.

## **4. Opis planowanych zadań inwestycyjnych i przedsięwzięć aktywizujących społeczność lokalną w okresie co najmniej 7 lat od daty przyjęcia planu odnowy miejscowości**

### **INWESTYCJE:**

A. Modernizacja rynku w Wilamowicach.

Koszt – około 3 mln zł.

B. Budowa świetlicy środowiskowej, ochronki dla dzieci, przy parafii Przenajświętszej Trójcy w Wilamowicach.

Koszt – około 3 mln zł.

C. Modernizacja parkingu obok kościoła i plebanii w połączeniu z budową oświetlenia ulicznego.

Koszt – około 450 tys. zł.

- D. Parking w rejonie rynku.  
Koszt – około 300 tys. zł.
- E. Modernizacja pokrycia dachowego na budynku szkoły w Wilamowicach.  
Koszt – około 1 mln zł.
- F. Modernizacja pokrycia dachowego na budynku OSP.  
Koszt – około 80 tys. zł.
- G. Wykonanie ocieplenia budynku M-GOK wraz z wymianą okien.  
Koszt – około 700 tys.
- H. Rozbudowa budynku LKS w Wilamowicach – dobudowa zaplecza wraz z salą konferencyjną oraz budowa basenu (wykorzystanie wód geotermalnych) wraz z niezbędną infrastrukturą.  
Koszt – około 15 mln zł.
- I. Remont budynku znajdującego się w centrum Wilamowic w celu otwarcia w nim centrum ochrony dziedzictwa kulturowego Wilamowic.  
Koszt – około 1,6 mln zł.
- J. Budowa parkingu przy rynku, za fabryką.  
Koszt – około 200 tys. zł.
- K. Modernizacja ulic: generała Władysława Andersa, Więźniów Oświęcimia, Ignacego Paderewskiego.  
Koszt – 800 tys. zł.
- L. Budowa i modernizacja chodników przy ulicach: Józefa Piłsudskiego, Więźniów Oświęcimia, Ignacego Paderewskiego oraz św. Józefa Bilczewskiego.  
Koszt – około 500 tys. zł.
- M. Zagospodarowanie terenu przy ośrodku zdrowia pod parking.  
Koszt – 350 tys. zł.
- N. Dalszy ciąg budowy kanalizacji przy ulicach: Więźniów Oświęcimia, generała Władysława Sikorskiego, Ogrodniczej, Zacisznej i Granicznej oraz Józefa Latosińskiego.  
Koszt – około 3 mln zł.
- O. Zakup instrumentów dla orkiestry dętej OSP.  
Koszt – około 50 tys. zł.
- P. Zakup strojów dla zespołów regionalnych „Wilamowianie” i „Fil”.  
Koszt – 50 tys. zł.

### **PRZEDSIĘWZIĘCIA AKTYWIZUJĄCE:**

- a. Modernizacja sieci wodociągowej – wymiana rur.
- b. Prowadzenie edukacji ekologicznej wśród młodzieży.
- c. Bieżąca konserwacja rowów melioracyjnych i przepustów – Spółka Wodna.
- d. Budowa ścieżek rowerowych.
- e. Utworzenie miejsca dziennego pobytu dla osób starszych i niepełnosprawnych.
- f. Zagospodarowanie „Leżajów” na ośrodek wypoczynkowy.

- g. Przygotowanie bazy noclegowej – hotel oraz gospodarstwa agroturystyczne.
- h. Organizacja imprez sportowo-turystycznych oraz kulturalno-rozrywkowych (mecze, rajdy, występy zespołów, zabawy – festyny, spotkania).
- i. Organizacja różnych szkoleń dla kobiet, młodzieży, rolników (prezentacja nowości oraz zachowanie tradycji). Kształcenie ustawiczne, historia „Mała Ojczyzna”.
- j. Kultura – wydawnictwa poświęcone Wilamowicom, organizacja wystaw twórców ludowych.
- k. Rozwój usług dla turystów, w szczególności powstanie punktu informacji turystycznej.
- l. Ochrona środowiska, wymiana ogrzewania na ekologiczne.

**Przewodniczący Zarządu Osiedla**  
Stanisław Nycz

