

PLAN ODNOWY MIEJSCOWOŚCI

Miejscowość Stara Wieś

1. Krótka charakterystyka wsi.

Stara Wieś jest jedną z sześciu miejscowości tworzących gminę Wilamowice. Leży u podnóża Beskidu Małego, niedaleko Bielska-Białej. Swoim obszarem zajmuje 1006 ha, co stanowi 17,54% ogólnej powierzchni gminy. Liczba mieszkańców wynosi 1981 osób z czego wynika, że średnia gęstość zaludnienia wynosi 197 mieszkańców/km². Założona została prawdopodobnie w XII w. za czasów panowania książąt opolskich. Najstarsze zapisy z lat 1325-1327 świadczą o tym, że istniała już wówczas parafia, którą zarządzał proboszcz o imieniu Henryk.

Proces zasiedlania był dwuetapowy: pierwszy – niezorganizowany przebiegł przed najazdem Tatarów tj. przed 1241 rokiem, – drugi dokonał się w roku 1242 w czasie panowania Mieszka II Otyłego, księcia opolskiego (od 1239 do 1246 roku), który zlecił niejakiemu Wilhelmowi (zapewne niemieckiego pochodzenia) osadzać na prawie niemieckim sprowadzonych z różnych stron osadników. W roku 1250 obok Starej Wsi, nazwanej wtedy Wilamowice „antiqua”, powstała wieś nazwana Wilamowice „nova” (obecnie miasto Wilamowice). Nazwa Wilamowice „antiqua” utrzymywana jest do 1529 roku, a w wielu dokumentach i później.

W okresie reformacji w XVI w. ludność Starej Wsi, podobnie jak w czasie zawieruchy husyckiej, wytrwała przy wierze katolickiej. Arianizm przyjął jedynie właściciel Starej Wsi Górnej Jan Przypkowski, lecz nie zmuszał do tego swoich poddanych. Bibersteinowie, jako właściciele Starej Wsi Dolnej, na terenie której stał kościół, pozostali przy wierze katolickiej. W roku 1572 Jan Przypkowski, jako jeden z pierwszych w kraju, uwolnił chłopów od poddaństwa.

15 lipca 1768 r. na zjeździe w pobliskich Kętach okoliczna szlachta uchwaliła jednomyślnie przystąpienie do konfederacji barskiej. a konsyliarzem obrano Jana Bibersteina Starowiejskiego, właściciela Starej Wsi. Akt przystąpienia do konfederacji podpisali również dwaj jego synowie: Jan i Kazimierz.

W 1598 roku wizytujący parafię z polecenia kardynała krakowskiego stwierdził istnienie w Starej Wsi szkoły parafialnej. W roku 1787 powstała „szkoła normalna”, której pierwszym kierownikiem był organista Błażej Wesółowski. Swą działalność rozpoczęła w nowo wybudowanej organistówce, której budynek stoi do dziś i określany jest mianem Starej Szkoły. W 1909 roku rozpoczęto budowę nowej szkoły, która po wielu rozbudowach służy społeczności wiejskiej do tej pory.

W 1887 roku założono Kółko Rolnicze. Po trzech latach od założeniu kółka, w 1890 r. Towarzystwo Oświaty z Krakowa założyło przy nim „Czytelnię Ludową”.

Rok 1894 to rok założenia „Ochotniczej Straży Ogniowej”, której zawołanie „Współnością Silni” jest hasłem dzisiejszej Ochotniczej Straży Pożarnej.

W 1925 roku połączono Starą Wieś Górną i Dolną. Pięknym i wiele mówiącym symbolem połączenia była nowa pieczęć gminna, która przedstawiała dwie dłonie połączone w uścisku.

W czasie wojny rozpoczęto elektryfikację wsi. Na święta Bożego Narodzenia w 1944 r. po raz pierwszy rozbłysło światło w starowiejskim kościele. Wyzwolenie Starej Wsi miało miejsce 28 stycznia 1945 roku. W tymże 1945 roku dokonano parcelacji górnego dworu, na bazie którego ostatecznie w 1958 roku założono Rolniczą Spółdzielnię Produkcyjną „Postęp” istniejącą do dziś.

Charakterystyczną dla miejscowości jest urozmaicona rzeźba terenu, na którą składają się niewysokie wzniesienia (różnica wysokości względnych wynosi maks. 62 m) z częstymi w tej okolicy zalesieniami oraz doliny z licznymi małymi stawami hodowlanymi i rzeczką o wdzięcznie brzmiącej nazwie Skowronka. Taka forma terenu świadczy o dużych walorach turystycznych i widokowych.

Najbardziej wyróżniającym i najcenniejszym dla miejscowości jest, znajdujący się na Szlaku Architektury Drewnianej, kościół parafialny z XVI w. pw. Podwyższenia Krzyża św. (nr rejestru zabytków A-363/78). Wzniesiony w początkach XVI wieku, prawdopodobnie przez Krzysztofa Bibersteina Starowiejskiego, konsekrowany został w 1530 r. Ten znajdujący się na liście UNESCO, kryty gontem zabytek, wyróżnia się pięknym położeniem w centrum wsi, na wysokim wzniesieniu w otoczeniu wiekowych drzew. Specjalistyczne badania przeprowadzone w tej świątyni dowodzą, że elementy prezbiterium datowane są na wiek XIV. Jediną w swoim rodzaju jest również drewniana podłoga kościoła, która charakteryzuje się dużym nachyleniem (różnica poziomów 1,5m).



Kościół parafialny z XVI w. pw. Podwyższenia Krzyża św.

2. Inwentaryzacja zasobów służących odnowie miejscowości

Inwentaryzacja istniejących zasobów

Ważnym aspektem życia mieszkańców jest aktywność kulturalno-rozrywkowa i sportowo-rekreacyjna.

Organizacjami działającymi na terenie wsi są:

- Zespół Regionalny „Tradycja”
- Starowiejskie Stowarzyszenie Kultury Artystycznej „ARTIS” mieszczące w swoich szeregach zespoły mażorettek „Gracja” i „Gracjanki” należące do Stowarzyszenia Mażorettek Polskich oraz Europejskiego Stowarzyszenia Mażorettek „IMA”
- Społeczny Komitet Ochrony Zabytków
- Ochotnicza Straż Pożarna (rok zał. 1894)
- Orkiestra Dęta „Starowsianka” przy OSP Stara Wieś (rok zał. 1913)
- Klub Sportowy „Grom”
- Koło Gospodyń Wiejskich (rok zał. 1948)
- Koło Pszczelarzy
- Kółko Rolnicze (rok zał. 1887)
- Fundacja "Feniks" wspierająca działania kulturalno-oświatowe i sportowe oraz działalność charytatywną
- Grupa Charytatywna działająca w ramach Akcji Katolickiej współpracująca z Towarzystwem Pomocy św. Brata Alberta

Wiele z tych organizacji może pochwalić się sporymi osiągnięciami w skali regionu, kraju a także kontynentu. Warto tu wymienić chociażby sukcesy mażorettek w mistrzostwach Polski (I i II miejsca) i Europy (III miejsce), czy ośmiokrotne uczestnictwo Orkiestry Dętej „Starowsianka” w finałach ogólnopolskich przeglądów orkiestr dętych (czterokrotnie w gronie laureatów).



Zespół mażorettek „Gracja”

Z inicjatywy miejscowych organizacji powstaje wiele imprez kulturalno-rozrywkowych jak: konkurs potraw regionalnych, przeglądy orkiestr dętych, jasełka, festyny ludowe z występami zespołów regionalnych, wystawy twórczości miejscowych artystów amatorów itp..

Osobnym przejawem aktywności mieszkańców miejscowości jest udział w imprezach sportowych organizowanych przez Klub Sportowy „Grom”, takich jak krosy rowerowe, turnieje piłki siatkowej czy zawody piłki nożnej. Wykorzystywane są obiekty sportowo-rekreacyjne: sala gimnastyczna przy szkole podstawowej, boiska do piłki nożnej i siatkowej oraz plac zabaw dla dzieci. Wymienione obiekty, wybudowane w ramach inwestycji gminnych w latach 2004-2007, w znaczący sposób wpłynęły na wyniki osiągane przez dzieci i młodzież na międzyszkolnych imprezach sportowych. Wynikiem rozwoju bazy sportowej jest również samorządne powstawanie drużyn amatorskich.



Boisko do siatkówki na tle sali gimnastycznej.



Dziecięcy plac zabaw

Na terenie wsi znajdują się zabytki, wśród których, obok wspomnianego kościoła wymienić należy: zespół dworsko-parkowy z XVII w. (A-298/78), chałupa z XIX w. (A-691/93), cmentarz parafialny (A-363/78), drewniane zabudowania wiejskie oraz liczne kapliczki i krzyże przydrożne. Ważnym dla środowiska obiektem jest budynek szkoły parafialnej z XVIII w. Od 1971 r. jego pomieszczenia dla Izby Regionalnej, gromadzącej pamiątki kultury materialnej. Obok budynku Starej Plebanii z XIX w. jest dopełnieniem otoczenia kościoła. Autorami wyposażenia wielu zabytkowych obiektów byli rodzimi artyści.



Zabytkowa chałupa



Stara Szkoła

Obiektem charakterystycznym dla wsi jest również, usytuowany na najwyższym wzniesieniu 32-metrowy Krzyż Jubileuszowy, wzniesiony przez mieszkańców miejscowości w roku 2000. Ponadto na terenie miejscowości znajduje się pomnik przyrody, którym jest dąb szypułkowy (nr rejestru 220). Ważnym czynnikiem sprzyjającym uznaniu wsi za atrakcyjną turystycznie jest dobra sieć utwardzonych dróg lokalnych ułatwiających dojazd do wspomnianych obiektów.



Krzyż Jubileuszowy



Widok nocą

Wadą środowiska jest słaba sieć kanalizacyjna obejmująca tylko kilka procent terenu miejscowości. Na terenie gminy podjęto już szeroko rozwinięte działania inwestycyjne zmierzające do poprawy tego stanu (oczyszczalnie ścieków w okolicznych miejscowościach z możliwością przyłączenia do nich kolektorów z terenu sołectwa Stara Wieś). Mankamentem są również zanieczyszczenia powietrza spowodowane tzw. niską emisją w okresie zimowym, pochodzącą z kotłowni domowych wykorzystujących węgiel kamienny. Dzięki nowym technologiom spalania węgla mieszkańcy coraz częściej rezygnują ze starych nieekonomicznych pieców na rzecz nowoczesnych ekologicznych kotłów. Ze względu na wysokie ceny gazu, kotłownie gazowe są rzadko wykorzystywane do ogrzewania budynków mieszkalnych, natomiast mają zastosowanie w obiektach publicznych. Możliwym do realizacji działaniem zmierzającym do poprawy warunków sanitarnych powietrza jest zastosowanie energii wód geotermalnych, których obecność stwierdzono na terenie miejscowości na głębokościach rzędu 2000-3000 m.. Rozwój technologii proekologicznych niesie ze sobą nadzieję na szersze wykorzystanie energii pochodzących ze źródeł odnawialnych.

Znaczną część powierzchni miejscowości (około 75%) zajmują grunty wykorzystywane rolniczo. Wynika to z dobrych warunków glebowych. Gleby z tego obszaru w przeważającej mierze sklasyfikowane są w obrębie klas III i IV. Produkcją rolniczą zajmują się najczęściej małe indywidualne gospodarstwa o powierzchni kilku hektarów, które nie są

podstawą utrzymania ich właścicieli, produkujące artykuły rolne na potrzeby własne. Wyjątek stanowi kilka gospodarstw o powierzchni ponad 10 ha. stanowiących źródło utrzymania właścicieli oraz spółdzielnia produkcyjna „Postęp”. Taka struktura gospodarstw świadczy o możliwościach zaadoptowania ich w kierunku agroturystyki. Atutem jest tutaj brak przemysłu sprzyjający produkcji zdrowej żywności. Na terenie wsi znajduje się również gospodarstwo hippiczne.

W ostatnim okresie nastąpił zauważalny wzrost gęstości zaludnienia w miejscowości, spowodowany dodatnim przyrostem naturalnym oraz napływem ludności z bardziej zurbanizowanych rejonów województwa śląskiego. Nowi mieszkańcy miejscowości, charakteryzujący się najczęściej wysokim statusem społecznym, znajdują tu dobre warunki klimatyczne i socjalno-bytowe. Wieś posiada rozwiniętą sieć instalacji zaopatrujących w podstawowe media takie jak energia, gaz ziemny, woda, telekomunikacja. Istnieje również system odbioru odpadów stałych z możliwością segregacji. Zaznaczyć należy, że odpady segregowane podlegające recykligowi odbierane są od mieszkańców nieodpłatnie. Dodatkowym atutem miejscowości jest wysoki poziom poczucia bezpieczeństwa, wynikający z niemalże zerowego współczynnika przestępczości.

Głównym źródłem utrzymania mieszkańców miejscowości obok rolnictwa jest praca w przemyśle, którą znajdują w okolicznych miastach: Bielsku-Białej (odl. ok.15 km), Brzeszczach (odl. ok.12 km), Czechowicach-Dziedzicach (odl. ok.12 km) i Oświęcimiu (odl. ok.18 km). Niewielki procent mieszkańców znajduje zatrudnienie w oświacie, placówkach handlowych i w zakładach produkcyjno-usługowych znajdujących się na terenie miejscowości. Do największych należą:

- Zakład Wylęgu Drobiu
- Zakład Sprzętu Oświetleniowego
- „Agropunkt”

Pomoc społeczna realizowana jest przez Gminny Ośrodek Pomocy Społecznej w Wilamowicach a objętych jest nią 130 osób z 64 rodzin z terenu sołectwa.

Dzieci i młodzież z terenu miejscowości cechują się wysokimi ambicjami w zakresie wykształcenia. W Starej Wsi istnieje szkoła podstawowa kształcąca 136 dzieci. Wykwalifikowana kadra nauczycielska i odpowiednie zaplecze dydaktyczne skutkują dobrymi wynikami osiąganymi przez młodzież w egzaminach kompetencyjnych i konkursach pozaszkolnych. Dalsza nauka kontynuowana jest w gminnych gimnazjach w Wilamowicach i Dankowicach. Według informacji z gimnazjów, absolwenci z terenu miejscowości wybierają najczęściej szkoły średnie jako kolejny etap kształcenia. Wysoki procent młodzieży studiuje w podbeskidzkich uczelniach i w większych ośrodkach akademickich.

Na terenie wsi funkcjonują również świetlica środowiskowa i biblioteka.

Mocne strony miejscowości

1. Aktywność mieszkańców.
2. Dodatni przyrost naturalny.
3. Praktyczna możliwość zastosowania energii wód geotermalnych.
4. Możliwość rozwoju gospodarstw agroturystycznych.
5. Położenie miejscowości w pobliżu większych ośrodków przemysłowych (Bielsko-Biała, Czechowice-Dziedzice, Oświęcim).
6. Dobre połączenie komunikacją podmiejską.

7. Położenie na trasie planowanego przebiegu drogi szybkiego ruchu S-1 z lokalizacją węzła drogowego na terenie miejscowości.
8. Istnienie terenów przeznaczonych pod zabudowę indywidualną.
9. Oświetlenie podstawowych dróg na terenie miejscowości.
10. Ciekawe walory przyrodnicze: duże obszary leśne, stawy.
11. Istnienie obiektów zabytkowych.
12. Funkcjonowanie obiektów sportowych (sala gimnastyczna, boiska do gier zespołowych, plac zabaw dla dzieci).
13. Funkcjonowanie punktów handlowych.
14. Środowisko naturalne sprzyjające produkcji zdrowej żywności.
15. System odbioru odpadów stałych z możliwością segregacji.
16. Duży potencjał w aktywności społeczno-kulturalnej.
17. Wysoki poziom bezpieczeństwa mieszkańców.

Słabe strony miejscowości

1. Brak sieci kanalizacyjnej.
2. Zanieczyszczenie środowiska spowodowane tzw. niską emisją w okresie zimowym.
3. Brak na obiektów o charakterze kulturalno-rekreacyjnym.
4. Brak ścieżek rowerowych i zbyt mała ilość chodników dla pieszych.
5. Brak obiektów podstawowej opieki zdrowotnej.

Podstawowym kierunkiem rozwoju miejscowości jest aktywizacja społeczno-kulturalna mieszkańców służąca integracji środowiska wiejskiego. Sprzyjać temu ma organizacja imprez o charakterze kulturalnym w specjalnie do tego przystosowanych obiektach. Wraz ze wzrostem poziomu wykształcenia i zamożności społeczeństwa wiejskiego rosną oczekiwania w zakresie rozwoju kulturalnego. Niespełnienie ich jest powodem poczucia marginalizacji, stanowi poważne zagrożenie dla rozwoju wsi a w efekcie prowadzi do odpływu młodej, najbardziej dynamicznej części społeczeństwa. Fakt członkostwa Polski w Unii Europejskiej daje możliwość emigracji zarobkowej ale jest również szansą na pozyskanie funduszy wspierających odnowę wsi. Istnienie w centrum miejscowości terenów przeznaczonych do ogólnego użytkowania jest dodatkowym argumentem, który należy wykorzystać. Plan Odnowy Wsi w efekcie przyczyni się do pozytywnych zmian w sołectwie.

Celem opracowania jest ustalenie zadań i projektów, których wykonanie w ustalonych przedziałach czasowych pozwoli na dalszą poprawę sytuacji społeczno-ekonomicznej mieszkańców miejscowości.

Perspektywa środków strukturalnych oraz możliwość współfinansowania zadań ze środków Europejskiego Funduszu Rolnego na rzecz Rozwoju Obszarów Wiejskich w ramach Programu Rozwoju Obszarów Wiejskich zaktywizuje i przyspieszy procesy restrukturyzacyjne oraz przyczyni się do zrównoważonego rozwoju miejscowości Stara Wieś.

Głównymi, strategicznymi celami rozwoju miejscowości Stara Wieś są:

- stały wzrost standardu życia mieszkańców do poziomu wyższego od średniej krajowej,
- unowocześnianie ważnego sektora gospodarki jakim jest rolnictwo,
- ciągła modernizacja infrastruktury techniczno-ekonomicznej i społecznej,
- systematyczna poprawa jakości środowiska naturalnego.

Plan Odnowy miejscowości Stara Wieś przyjęty Uchwałą Zebrania Wiejskiego jest dokumentem otwartym i będzie podlegał okresowej aktualizacji, co jest podyktowane wieloma obiektywnymi czynnikami np.:

- sytuacją ekonomiczną kraju, województwa, powiatu, gminy,

- możliwościami inwestycyjnymi gminy,
- wielkością pozyskiwanych środków strukturalnych.

4. Opis planowanych zadań inwestycyjnych

Rada Sołecka wychodząc naprzeciw oczekiwaniom mieszkańców postanawia przedstawić do realizacji następujące inwestycje na terenie miejscowości Stara Wieś:

Wykaz zadań i projektów do wykonania na terenie miejscowości Stara Wieś w roku 2008 i latach następnych.

L.p.	Nazwa inwestycji	Cel inwestycji	Przeznaczenie
1.	Modernizacja Terenów Rekreacji i Wypoczynku w Starej Wsi na PGR nr 297/8 gm. Wilamowice	Rozwój społeczno-kulturalny	Organizowanie imprez kulturalnych
2.	Budowa chodników wzdłuż głównych dróg,	Usprawnienie ruchu drogowego	Poprawa bezpieczeństwa komunikacyjnego
3.	Budowa ścieżek i tras rowerowych	Poprawa walorów turystycznych i zdrowotnych	Rozwój tzw. małej turystyki
4.	Modernizacja budynku „Starej Plebanii”	Rozwój społeczno-kulturalny	Adaptacja na potrzeby biblioteki i zaplecze dla organizacji społecznych
5	Opracowanie projektu technicznego budowy kanalizacji sanitarnej miejscowości Stara Wieś	Ochrona środowiska naturalnego oraz poprawa warunków życia	Objęcie siecią kanalizacyjną terenu całej miejscowości.
6.	Budowa kanalizacji sanitarnej miejscowości Stara Wieś		
7.	Rozbudowa sieci dróg lokalnych	Poprawa warunków socjalno-bytowych	

Opis projektu realizacyjnego.

Dane Ogólne

Przedmiotowy Teren, stanowiący własność gminy, przekazany został sołectwu Stara Wieś w wieczyste użytkowanie. Obejmuje powierzchnię 11 340 m². Zlokalizowany jest w centrum miejscowości w sąsiedztwie zabytkowego kościoła, Domu Strażaka i szkoły podstawowej z salą gimnastyczną. W chwili obecnej jego obszar zajęty jest przez wybudowane w ramach inwestycji gminnych:

- parking samochodowy o powierzchni około 1500 m² (rok budowy 2004),
- boisko trawiaste do piłki nożnej o wymiarach 45x90m (2007r),
- boisko do siatkówki 9x18m o nawierzchni syntetycznej (2007r),
- krąg do zabaw o średnicy 30m o nawierzchni bitumicznej (2007r),
- chodniki łączące poszczególne obiekty z istniejącym parkingiem, szkołą i kościołem (2007r),
- plac zabaw dla dzieci (2008r)



Widok na Tereny Rekreacji i Wypoczynku



Fragment parkingu.

Pozostałą część stanowią nieużytki, na których gromadzony jest materiał (ziemia) w celu zniwelowania poziomu terenu. Badania hydrogeologiczne przeprowadzone na podstawie materiału pochodzącego z odwiertów wykonanych na omawianym obszarze, potwierdziły jego przydatność pod lokalizację obiektu.



Część Terenów na etapie niwelacji

Założenia Projektowe

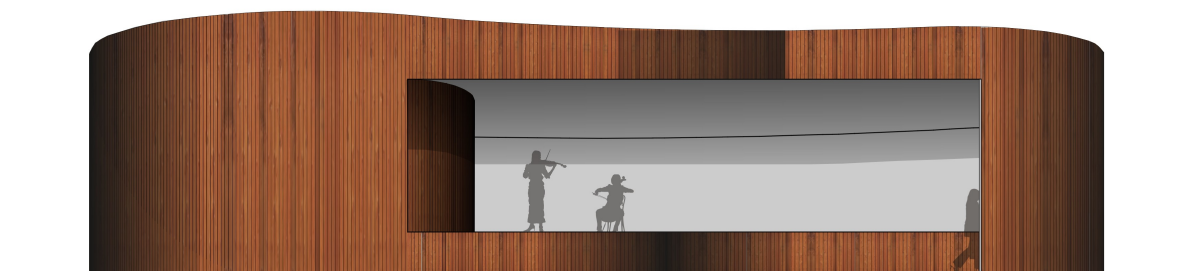
Tereny Rekreacji i Wypoczynku przeznaczone do celów sportowo-rekreacyjnych oraz możliwością wykorzystania do organizacji imprez kulturalno-rozrywkowych, zostały przekazane do użytkowania Klubowi Sportowemu „Grom”, z zastrzeżeniem szerokiego udostępniania dla mieszkańców sołectwa .

Na terenie przewidzianym do modernizacji przewiduje się wykonanie:

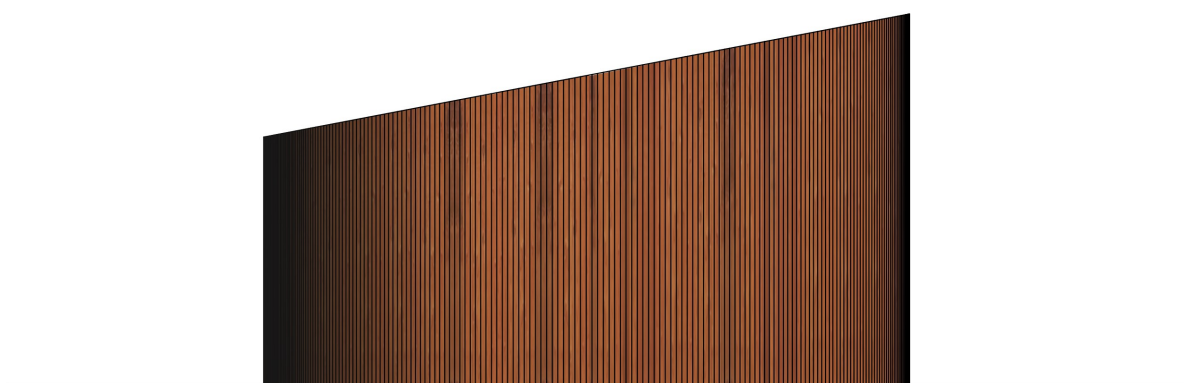
- **estrady koncertowej z zapleczem sanitarnym i gospodarczym,**
- ścieżek spacerowych o nawierzchni bitumicznej,
- kładki dla pieszych łączącej obiekt z Domem Strażaka,
- rowów odwadniających,
- skwerów z nasadzeniami ozdobnymi,
- ogrodzenia zabezpieczającego,

III. Kosztorys poszczególnych przedsięwzięć.

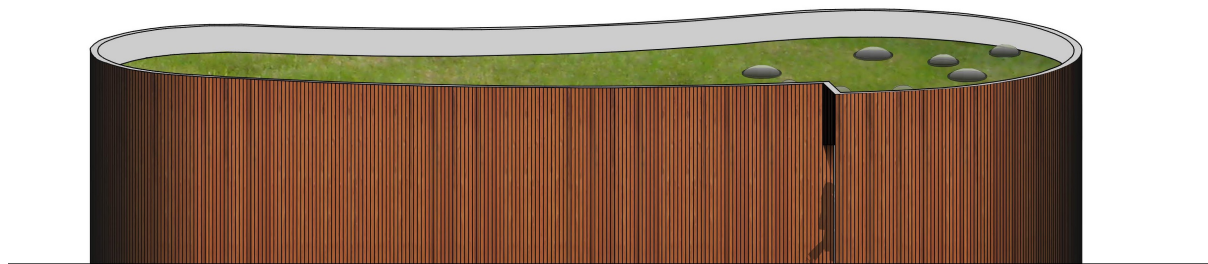
I.p.	Nazwa pozycji	Koszt wykonania netto [wg kosztorysu inwestorskiego]
I	Ścieżki spacerowe i chodniki	199.323
II	Sieci zewnętrzne wod - kan	46.870
III	Oświetlenie zewnętrzne terenu	48.911
IV	Piłkochwyty	24.454
V	Kładka dla pieszych	27.000
VI	Elementy małej architektury	3.300
VII	Budynek estrady koncertowej	456.134
VIII	Instalacje elektryczne budynku estrady	26.086
IX	Wyposażenie	9.676
	RAZEM:	841.754



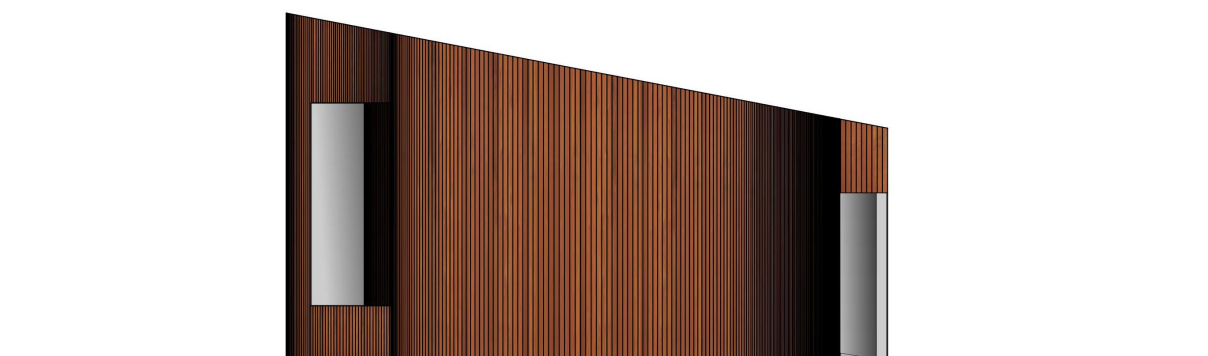
Elewacja północna



Elewacja wschodnia



Elewacja południowa



Elewacja zachodnia