

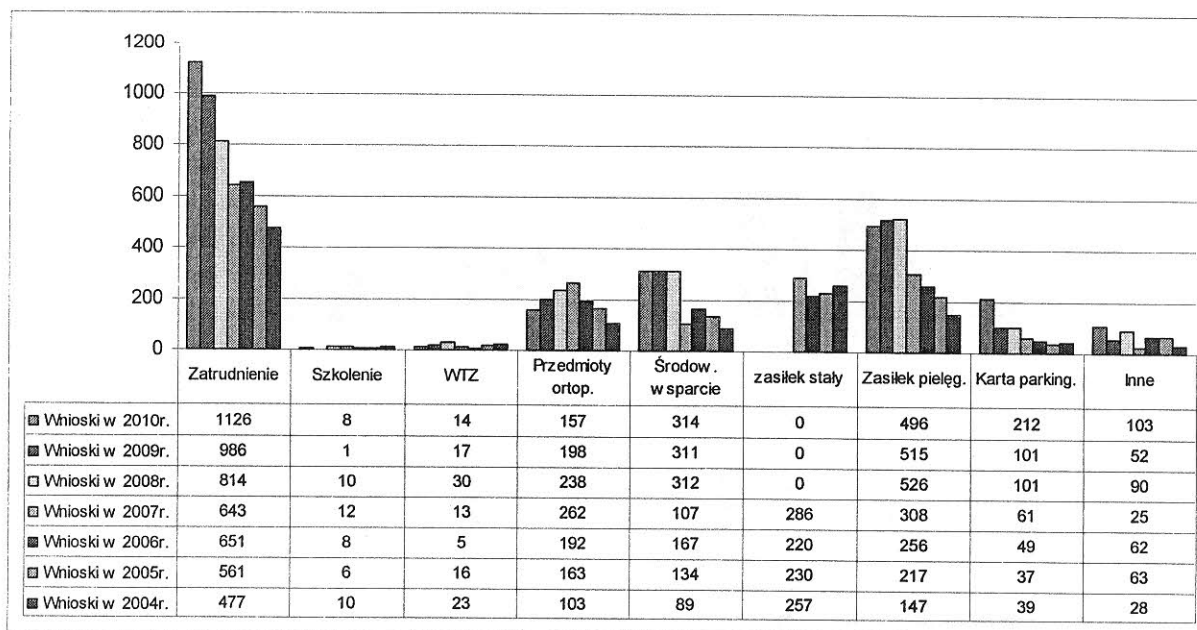
Informacja o pracy Powiatowego Zespołu do Spraw Orzekania o Niepełnosprawności w Bielsku-Białej w 2010 roku

Główne zadania Powiatowego Zespołu do Spraw Orzekania o Niepełnosprawności:

- wydawanie orzeczeń o stopniu niepełnosprawności dla osób powyżej 16 roku życia,
- wydawanie orzeczeń o niepełnosprawności dla dzieci do 16 roku życia,
- wydawanie orzeczeń o wskazaniach do ulg i uprawnień,
- wydawanie legitymacji osoby niepełnosprawnej,
- informowanie osób niepełnosprawnych o ulgach i uprawnieniach.

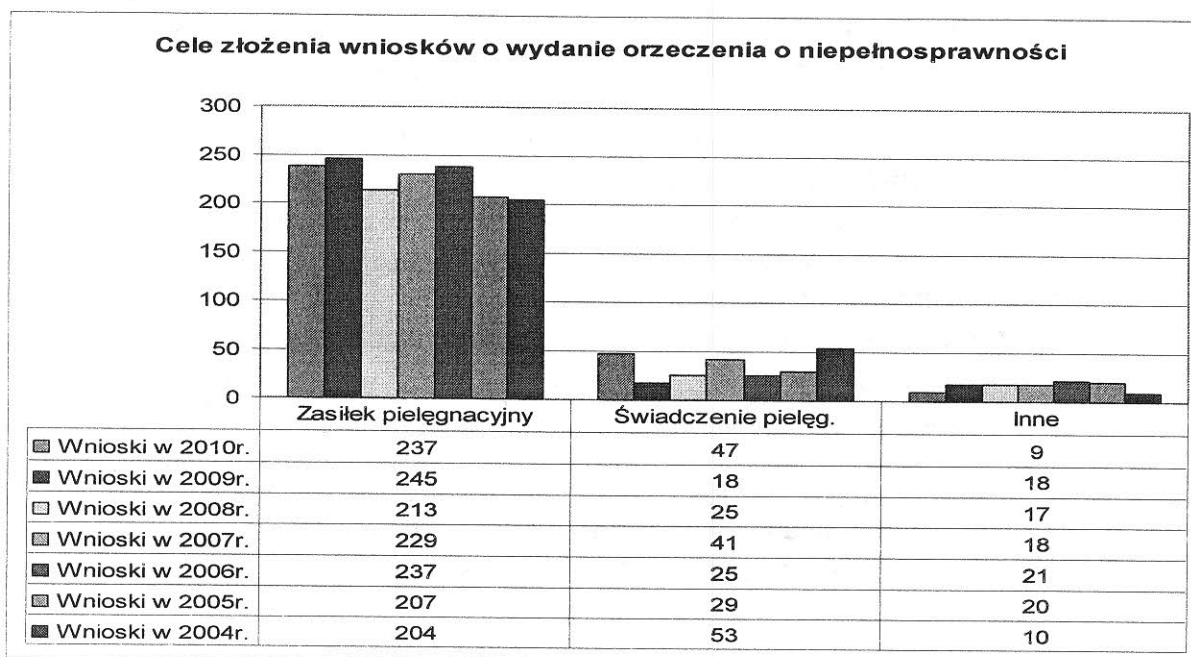
W 2010 roku do Powiatowego Zespołu do Spraw Orzekania o Niepełnosprawności wpłynęło 2430 wniosków w sprawie wydania orzeczenia o stopniu niepełnosprawności (osoby powyżej 16 roku życia) oraz 293 wnioski w sprawie wydania orzeczenia o niepełnosprawności (dzieci do 16 roku życia). Dla porównania w roku 2009 do Zespołu wpłynęło 2181 wniosków w sprawie wydania orzeczenia o stopniu niepełnosprawności, oraz 281 wniosków o orzeczenie o niepełnosprawności. Obserwowany jest wzrost liczby wniosków o 10%.

W orzeczeniach o stopniu niepełnosprawności najwięcej wniosków złożonych zostało w celu odpowiedniego zatrudnienia – 46% od kilku lat jest to podstawowy cel ubiegania się o wydanie orzeczenia o stopniu niepełnosprawności i wciąż rośnie odsetek wniosków składanych w ww. celu. Natomiast wnioski – składane w celu uzyskania uprawnień do zasiłku pielęgnacyjnego, korzystania z systemu środowiskowego wsparcia w samodzielnej egzystencji oraz korzystania z karty parkingowej – wykazują od kilku lat stałą tendencję wzrostową, a w roku ubiegłym pozostały na niezmiennym lub lekko zniżkowym poziomie.



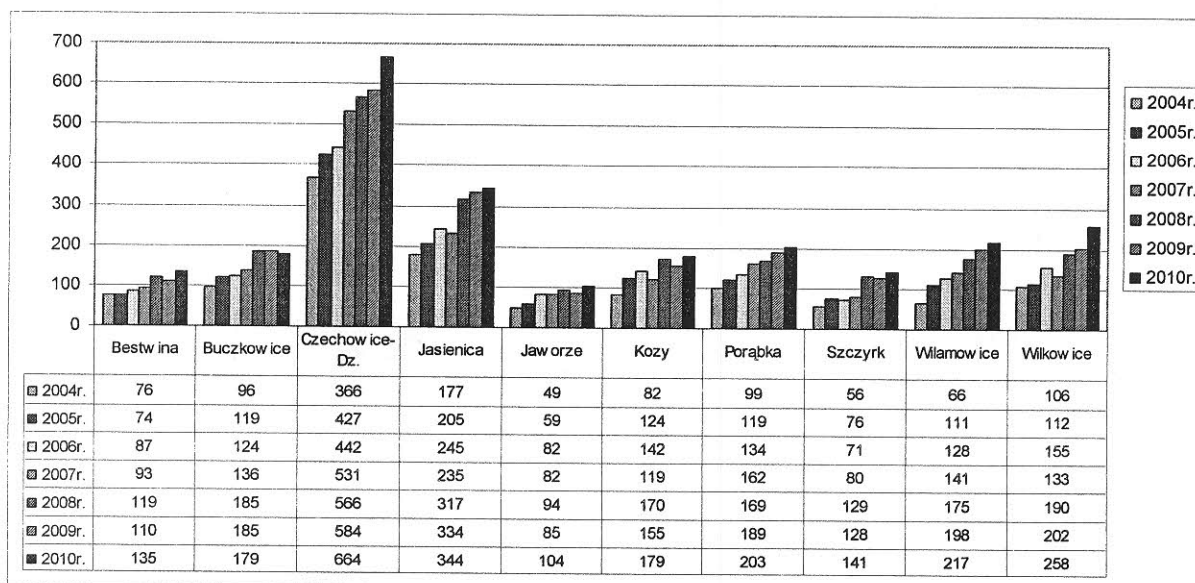
Wykres 1. Cele złożenia wniosków o wydanie orzeczenia o stopniu niepełnosprawności w latach 2004-2010

W przypadku wniosków o orzeczenie o niepełnosprawności najczęściej składane są w celu uzyskania uprawnień do zasiłku pielęgnacyjnego – 87%, gdyż jest to podstawowe świadczenie pieniężne, o jakie mogą ubiegać się opiekunowie dzieci niepełnosprawnych.



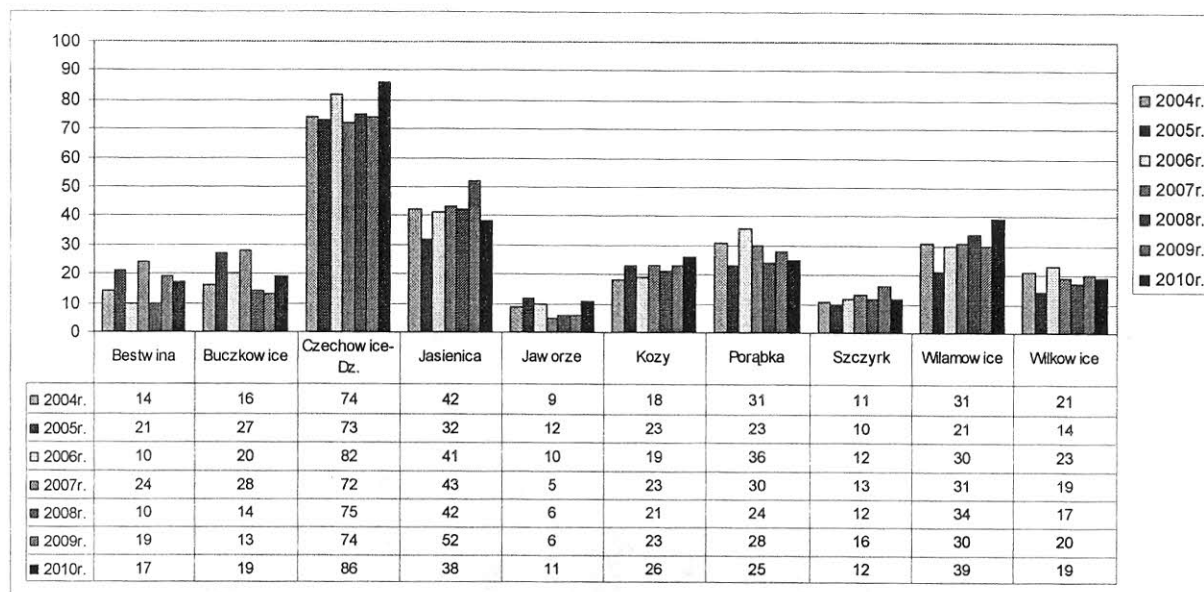
Wykres 2. Cele złożenia wniosków o orzeczenie o niepełnosprawności dzieci w latach 2004 - 2010

W podziale na gminy najwięcej wniosków w sprawie orzeczenia o stopniu niepełnosprawności wpłynęło z gminy Czechowice – Dziedzice – 664 wniosków (27%) i Jasienica – 344 wniosków (14%). W roku 2010 z prawie wszystkich gmin powiatu wpłynęło więcej wniosków, niż w latach poprzednich.



Wykres 3. Porównanie liczby wniosków o wydanie orzeczenia o stopniu niepełnosprawności powyżej 16 roku życia w latach od 2003 do 2010 w podziale na gminy Powiatu Bielskiego.

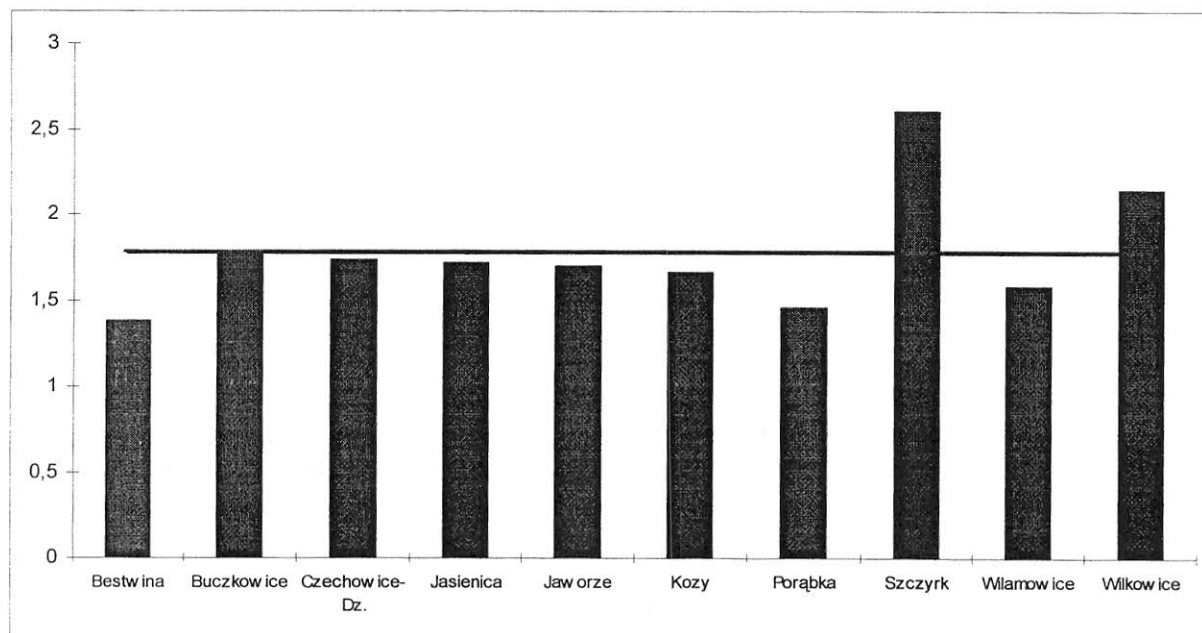
Jeżeli chodzi o orzeczenia o niepełnosprawności dzieci do 16 roku życia, to najwięcej wniosków zostało złożonych podobnie jak w przypadku dorosłych z gmin Czechowice – Dziedzice – 86 (29%) i Wilamowice – 39 (13%). Ogólnie liczba wniosków w sprawie wydania orzeczenia o niepełnosprawności do 16 roku życia utrzymuje się na porównywalnym poziomie, jedynie gmina Bestwina wykazuje tendencję skokową.



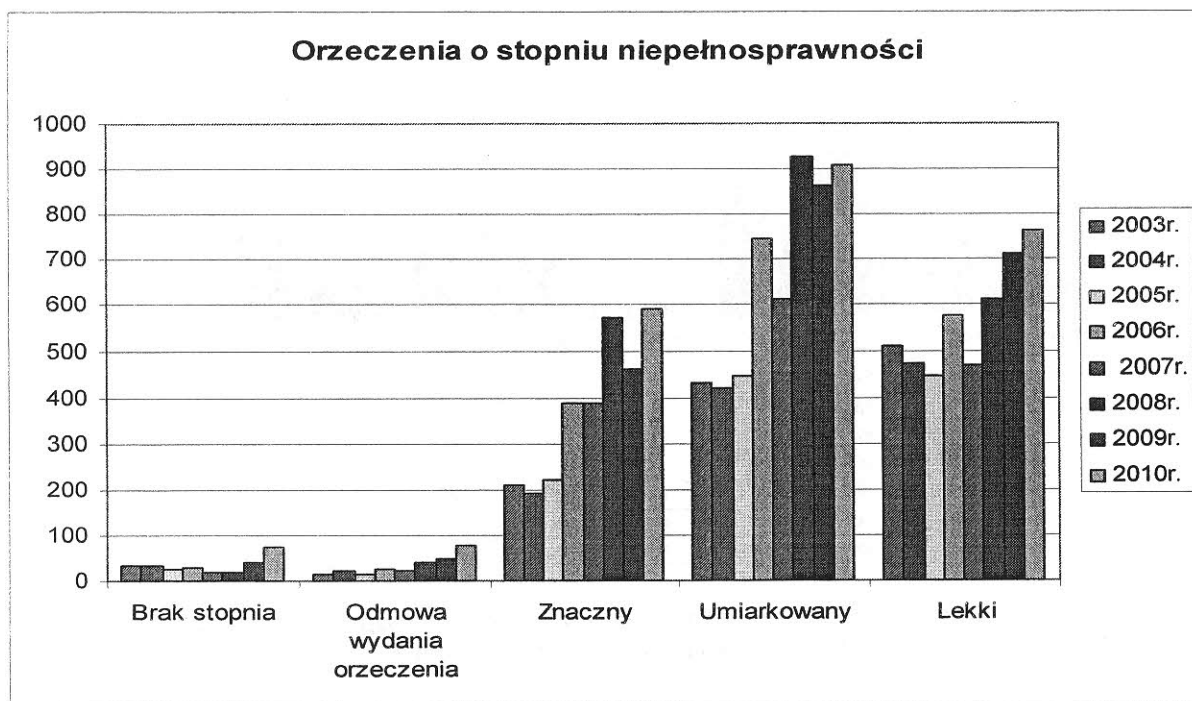
Wykres 4. Porównanie liczby wniosków o wydanie orzeczenia o niepełnosprawności dzieci do 16 roku życia w latach od 2003 do 2010 w podziale na gminy Powiatu Bielskiego.

Porównując ilość składanych wniosków z wszystkich gmin powiatu, najwięcej jest z Czechowic-Dziedzic i Jasienicy. Jednakże liczba wniosków z poszczególnych gmin nie przedstawia pełnego obrazu, gdyż liczba mieszkańców w gminach naszego powiatu waha się od 5.879 osób w gminie Szczyrk do 43.179 osób w gminie Czechowice-Dziedzice. Dopiero porównanie liczby wniosków do liczby mieszkańców daje pełen obraz.

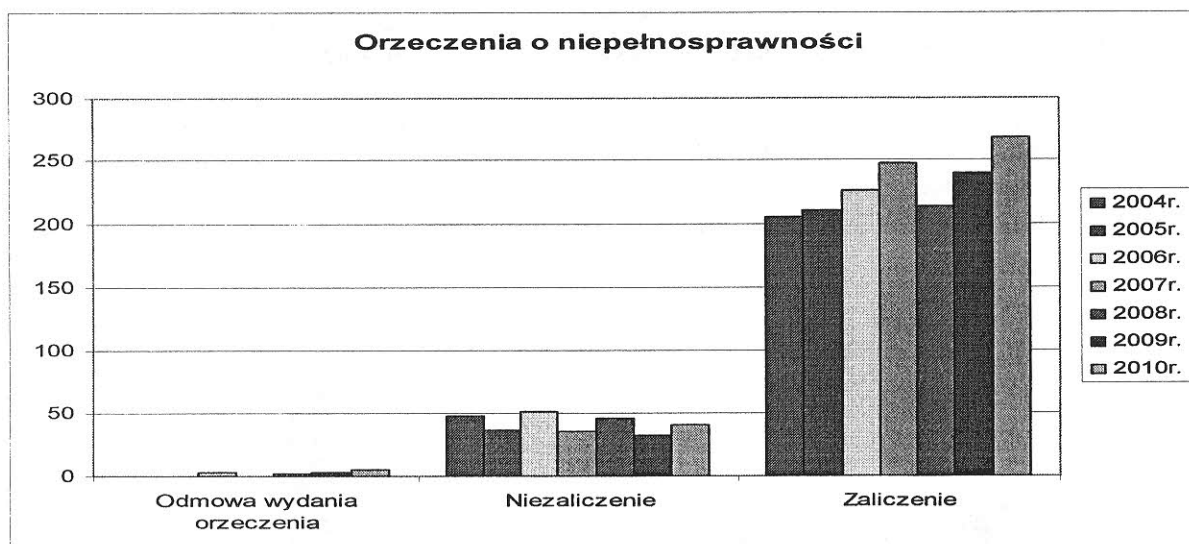
I tak zdecydowanie najwięcej wniosków w stosunku do liczby mieszkańców wpłynęło z gminy Szczyrk i Wilkowice, a najmniej z gmin Bestwina i Porąbka. Na wykresie pozioma linia pokazuje średnią liczbę wniosków w skali powiatu i takimi średnimi gminami są: Buczkowice, Czechowice-Dziedzice, Jasienica, Jaworze, Kozy.



Wykres 5. Stosunek liczby wniosków do liczby mieszkańców



Wykres 6. Porównanie wydanych orzeczeń o stopniu niepełnosprawności w latach 2003 – 2010

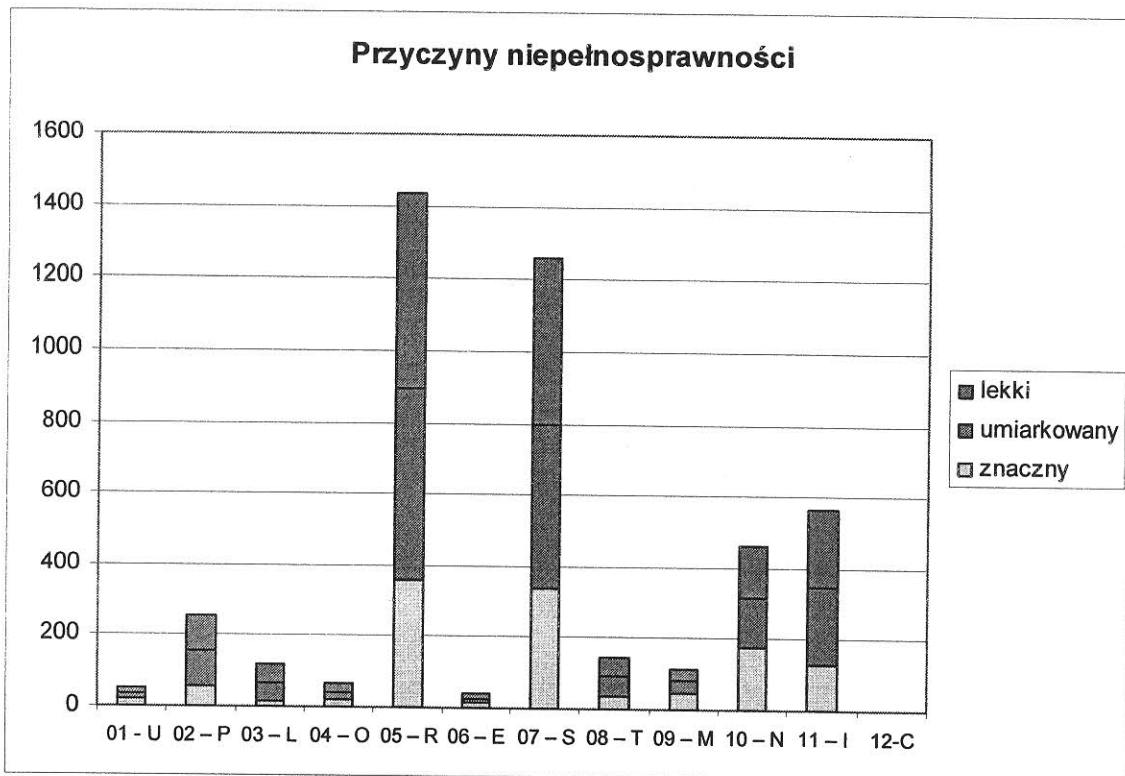


Wykres 7. Porównanie wydanych orzeczeń o niepełnosprawności w latach 2004 - 2010

Z wydanych orzeczeń o stopniu niepełnosprawności można zaobserwować, kto najczęściej stara się o takie orzeczenie. Jest to częściej kobieta niż mężczyzna, w wieku 41 – 60 lat, z wykształceniem zasadniczym, która nie pracuje zawodowo, dodatkowo biorąc pod uwagę cel składania wniosku, można wysunąć tezę, że osoby te są w najtrudniejszym położeniu na rynku pracy, a niepełnosprawność utrudnia znalezienie zatrudnienia.

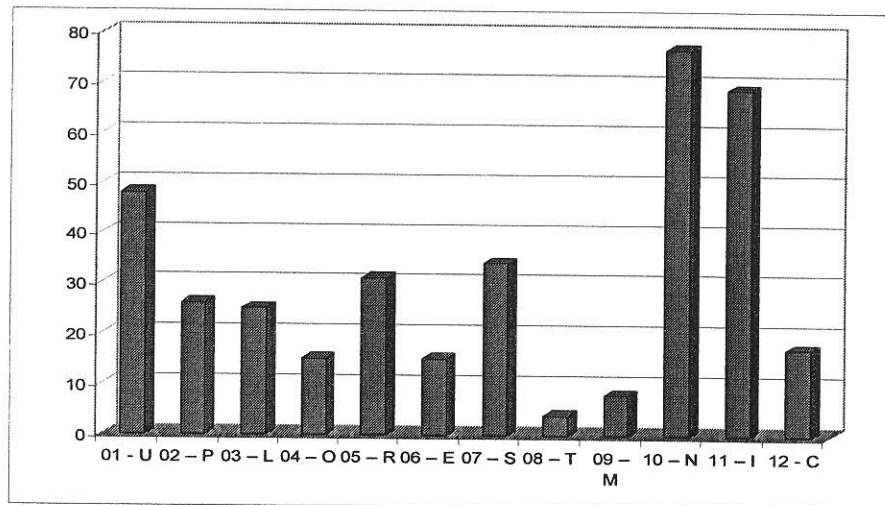
Biorąc pod uwagę dzieci do 16 roku życia, to są to zdecydowanie częściej chłopcy niż dziewczynki, w wieku 8-16 lat.

Najczęstszą przyczyną niepełnosprawności w przypadku osób powyżej 16 roku życia są upośledzenia narządu ruchu (05-R 62%) oraz układu oddechowego i krążenia (07-S 45%) schorzenia te są niezmiennie najczęstsze od lat.



Wykres 8. Przyczyny niepełnosprawności w orzeczeniach o stopniu niepełnosprawności z podziałem na stopnie.

W przypadku dzieci głównymi przyczynami niepełnosprawności są schorzenia neurologiczne (10 - N 28%), inne schorzenia, w tym najczęściej cukrzyca (11-I 26%) oraz upośledzenie umysłowe (01-U 18%) schorzenia te są niezmiennie najczęstsze od lat.



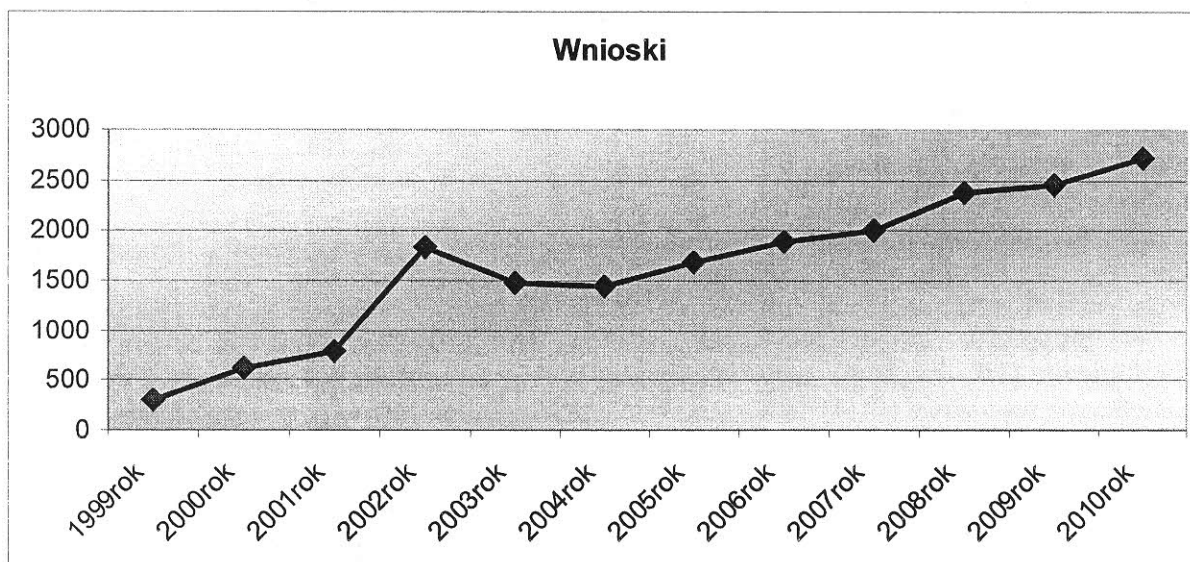
Wykres 9. Przyczyny niepełnosprawności w orzeczeniach o niepełnosprawności

Symbole przyczyny niepełnosprawności:

- 01-U upośledzenie umysłowe,
- 02-P choroby psychiczne,
- 03-L zaburzenia głosu, mowy i choroby słuchu,
- 04-O choroby narządu wzroku,
- 05-R upośledzenia narządu ruchu,
- 06-E epilepsja,
- 07-S choroby układu oddechowego i krążenia,
- 08-T choroby układu pokarmowego,

- 09-M choroby układu moczowo-płciowego,
- 10-N choroby neurologiczne,
- 11-I inne, w tym schorzenia: endokrynologiczne, metaboliczne, zaburzenia enzymatyczne, choroby zakaźne i odzwierzęce, zeszpecenia, choroby układu krwiotwórczego,
- 12-C całościowe zaburzenia rozwojowe.

Biorąc pod uwagę tylko orzeczenia wydane po raz pierwszy, od początku funkcjonowania Zespołu, czyli od września 1999 roku, Zespół wydał 10823 takich orzeczeń o zaliczeniu do osób niepełnosprawnych lub o zaliczeniu do jednego z trzech stopni niepełnosprawności. Wynika z tego, że 6,9% mieszkańców naszego powiatu korzysta z uprawnień osoby niepełnosprawnej na podstawie naszego orzeczenia. Coraz więcej nowych osób stara się o wydanie orzeczenia o stopniu niepełnosprawności, stosunek wniosków złożonych po raz pierwszy do wniosków składanych powtórnie można porównać na poniższym wykresie.



Wykres 10. Wnioski wpływające do Zespołu od 1999 – 2010 roku

PRZEWODNICĄCY
Powiatowy Zespół do
Spraw Orzekania o Niepełnosprawności
w Bielsku-Białej
mgr Dorota Kożuch