

Załącznik nr 1 do uchwały Nr VI/32/11

Rady Miejskiej w Wilamowicach

z dnia 16 marca 2011 roku

Gminny Program Profilaktyki i Opieki nad Dzieckiem i Rodziną na lata 2011-2016

Wstęp

Rodzina uważana jest za naturalną i podstawową komórkę społeczną. Jako pierwsze środowisko wychowawcze wpływa na osobowość człowieka, jego życie i rozwój. Jest miejscem, w którym dziecko doświadcza swoich pierwszych kontaktów z otoczeniem, zaczyna poznawać i rozumieć wartości społeczne. Na ich podstawie będzie budować swój własny system norm i zachowań. Rodzina jest mikrostrukturą związaną ze społeczeństwem, reaguje na zachodzące zmiany społeczne, podlega przemianom gospodarczym, kulturalnym i obyczajowym. W pewnej mierze stanowi odbicie współczesnego społeczeństwa, które wyciska na niej piętno i narzuca określone ograniczenia. Rodzina jest podmiotem życia społecznego, natomiast harmonijne współistnienie rodziny i społeczeństwa daje optymalne warunki rozwoju człowieka. Znaczenie rodziny dla życia i pomyślnej sytuacji społeczeństwa pociąga za sobą szczególną odpowiedzialność za wspieranie i umacnianie rodziny.

Dokonująca się w Polsce transformacja ustrojowa stała się przyczyną wielu procesów destrukcyjnych, zagrażających społeczeństwu oraz co najważniejsze - rodzinie jako naturalnej, podstawowej komórce tego społeczeństwa. Systematycznie wzrasta ilość rodzin dysfunkcyjnych i nie wydolnych wychowawczo. Problemem jest bezrobocie, alkoholizm i ubóstwo, a także wzrost agresji i przemocy wśród dzieci i młodzieży. Powiększają się różnice społeczne i materialne.

Nadrzędnym celem niniejszego Programu jest budowa lokalnego systemu wsparcia nad dzieckiem i rodziną, a w ostatecznym efekcie stworzenie systemu, w warunkach których rodzina będzie mogła liczyć na pomoc i wsparcie wielozakresowe i zintegrowane. System wsparcia musi mieć charakter lokalny.

Podstawą do rozwiązywania problemów społecznych jest wsparcie rodziny w odbudowywaniu prawidłowych relacji w rodzinie oraz we właściwym wypełnianiu ról społecznych przez jej członków. Wsparcie rodziny powinno być w miarę możliwości wczesne i mieć charakter profilaktyczny i ochronny.

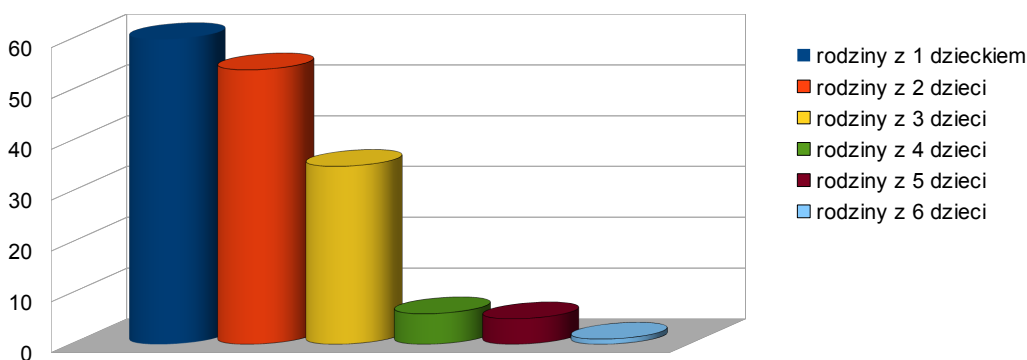
Priorytetem wspierania rodziny jest zapewnienie odpowiednich warunków rozwoju dzieci, młodzieży oraz kształtowania wartości i norm związanych z ich wychowaniem. Rodzina, w pierwszej kolejności, powinna mieć możliwość samodzielnego zmierzenia się ze swymi problemami, co pozwala zwiększyć jej szansę na prawidłowe funkcjonowanie w środowisku oraz stymuluje aktywność własną, wyzwala potencjał i pozwala na uczenie się nowych umiejętności.

Pomoc powinna w miarę możliwości doprowadzić do życiowego usamodzielnienia osób i rodzin poprzez przezwyciężanie trudnych sytuacji życiowych przy wykorzystaniu własnych zasobów oraz zasobów środowiska. Powinna być nakierowana na wykorzystanie zasobów własnych rodziny, na wsparcie osoby w rodzinie, w środowisku lokalnym przy wykorzystaniu grup samopomocowych, kościołów, organizacji pozarządowych i służyć odbudowie i podtrzymaniu umiejętności uczestniczenia w życiu społeczności lokalnej i pełnieniu ról społecznych. Natomiast wsparcie instytucjonalne tylko w sytuacji, gdy rodzina, staje przed problemami, których samodzielnie nie potrafi rozwiązać. Formy wsparcia dziennego powinny być wykorzystane przed formami całodobowymi.

Według danych na dzień 31 grudnia 2010 r. pomocą społeczną w postaci stałych form pomocy objętych było 913 osób z 315 rodzin, co stanowiło 5 % ogółu mieszkańców Gminy Wilamowice. Z różnych form pomocy korzystało 161 rodzin posiadających dzieci.

LICZBA DZIECI W RODZINACH OBJĘTYCH POMOCĄ SPOŁECZNĄ

W ROKU 2010

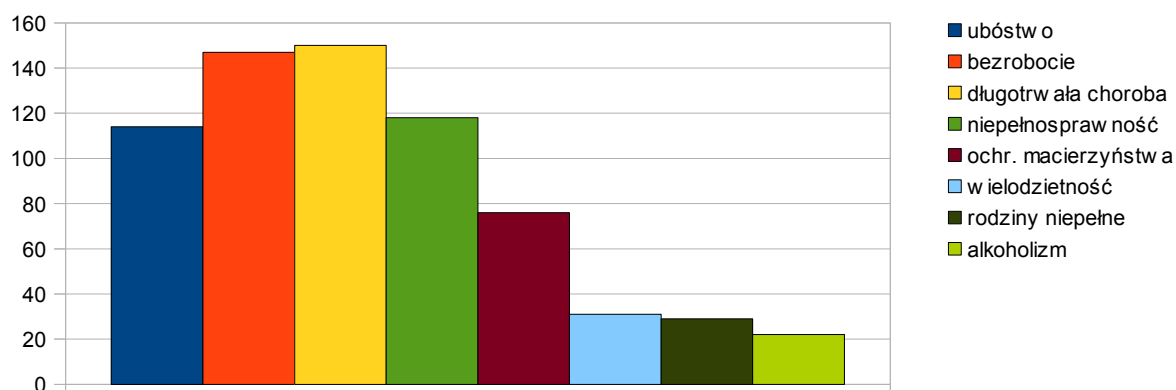


Najpoważniejsze obszary problemowe określić można na podstawie analizy przyczyn korzystania z pomocy społecznej. W obszarze problemów społecznych na pierwszym planie mają trudności rodziny, u których występują :

1. Długotrwała lub ciężka choroba, która w znacznej mierze związana jest z nadmiernymi wydatkami z budżetu domowego,
2. bezrobocie, które często jest związane z brakiem wystarczających kwalifikacji zawodowych, a także możliwością zapewnienia opieki nad małymi dziećmi w placówkach przedszkolnych,
3. rodziny niepełne i wielodzietność, która często łączy się z bezradnością w sprawach opiekuńczych i wychowawczych,
4. alkoholizm, który często powoduje dysfunkcję i demoralizację rodziny.

POWODY PRYZNANIA POMOCY

W ROKU 2010



2. Kierunki działań, zadania i oczekiwane efekty:

2.1 Wspieranie osób i rodzin w wysiłkach zmierzających do zaspokajania niezbędnych potrzeb i umożliwienie życia w warunkach odpowiadających godności człowieka poprzez:

- a) diagnozowanie środowisk zagrożonych wykluczeniem społecznym
- b) aktywizację społeczną i aktywizację zawodową w ramach programów, projektów socjalnych i projektów systemowych
- c) aktywizację zawodową w formie szkoleń zawodowych

- d) świadczenie poradnictwa specjalistycznego w szczególności prawnego, psychologicznego i rodzinnego osobom i rodzinom mającym trudności lub wykazującym potrzebę wsparcia w rozwiązywaniu problemów życiowych bez względu na posiadany dochód.

2.2 Wspieranie rodzin dysfunkcyjnych, z problemami opiekuńczo-wychowawczymi oraz bezradnością w sprawach prowadzenia gospodarstwa domowego poprzez:

- a) zapewnienie dostępu do pomocy w formie poradnictwa specjalistycznego z zakresu prawa rodzinnego i opiekuńczego,
- b) zapewnienie dostępu do wsparcia psychologicznego, pedagogicznego dla rodziców, którzy nie radzą sobie z problemami wychowawczymi i uzależnieniami dzieci.

2.3 Wspieranie osób i rodzin zagrożonych zjawiskami patologii społecznej poprzez:

a) tworzenie i realizację gminnych programów z zakresu profilaktyki i rozwiązywania problemów alkoholowych oraz przeciwdziałania narkomanii, w tym:

- zapewnienie dostępności pomocy terapeutycznej i rehabilitacyjnej dla osób uzależnionych,
- zapewnienie pomocy psychospołecznej i prawnej dla osób zagrożonych przemocą,
- prowadzenie profilaktycznej działalności informacyjnej i edukacyjnej, w szczególności adresowanych do dzieci i młodzieży (nikotyna, alkohol, narkotyki), a także kontrola przestrzegania dystrybucji alkoholu wśród dzieci i młodzieży.

b) organizację i współorganizację czasu wolnego dzieci i młodzieży zagrożonych zjawiskami patologii ze szczególnym uwzględnieniem organizacji letniego wypoczynku,

c) monitoring i ewaluację uzależnień , poprzez zbieranie informacji i danych liczbowych od instytucji działających na terenie gminy (m.in. szkół, ośrodka zdrowia, policji) o rozmiarach zagrożeń.

3. Odbiorcy programu

Odbiorcami programu są rodziny, które są zagrożone niedostosowaniem i wykluczeniem społecznym. Członkowie rodzin przede wszystkim borykają się z takimi problemami społecznymi jak: alkoholizm i towarzyszącą temu zjawisku przemoc oraz

ubóstwo, równie ważnym problemem jest bezrobocie, bezradność w sprawach opiekuńczo - wychowawczych i prowadzenia gospodarstwa domowego w rodzinach niepełnych i wielodzietnych, niepełnosprawność i długotrwała choroba.

4. Cele programu:

4.1 Poprawa sytuacji rodzinnej dziecka, zmniejszenie ryzyka zachowań przestępczych dzieci i ich rodziców, zapobieganie patologii rodziny i patologii społecznej (przestępczość, przemoc, uzależnienia).

4.2 Współpraca z rodzinami zagrożonymi patologią i ochrona dzieci przed negatywnymi skutkami zachowań rodziców i społeczeństwa.

5. Zadania programu i sposoby ich realizacji

Cele programu osiągane będą poprzez następujące działania:

5.1 Diagnozę środowiska rodzinnego (rodzin objętych pomocą Ośrodka Pomocy Społecznej) pod kątem występowania czynników ryzyka niedostosowania społecznego dzieci i młodzieży.

5.2 Wzmocnienie systemu norm i wartości gwarantujących prawidłowy przebieg procesu wychowywania.

5.3 Zapobieganie dysfunkcjonalności rodziny poprzez:

- a) pomoc rodzinom w eliminowaniu czynników ryzyka nieprzystosowania społecznego i ochrony przed patologią (praca indywidualna z rodzicami i dziećmi);
- b) wdrażanie programów edukacyjnych, profilaktycznych i terapeutycznych służących rozwojowi rodziny;
- c) pomoc w rozwiązaniu trudnych sytuacji rodzinnych, rozwijanie lokalnego systemu poradnictwa i edukacji dla rodziców;
- d) rozpoznanie zagrożeń demoralizacją i uzależnieniami dzieci i młodzieży;
- e) inicjowanie programów przeciwdziałania przemocy rówieśniczej, wykorzystania i molestowania w rodzinie i w środowisku;
- f) promocja instytucji udzielających pomocy, jak „Niebieska Linia”, telefon zaufania;
- g) wsparcie rodzin dysfunkcyjnych profesjonalną pomocą;
- h) pomoc w rozwiązaniu kryzysów rodzinnych, osobistych, szkolnych, sąsiedzkich, rówieśniczych;
- i) interwencja kryzysowa w rodzinie;
- j) zapobieganie pozbawieniu władzy rodzicielskiej i umieszczeniu dzieci w placówkach opiekuńczych – praca z rodziną prowadzona w sposób ciągły;

- k) udzielanie pomocy socjalnej (finansowej, rzeczowej, pracy socjalnej);
- l) pomoc w poszukiwaniu zatrudnienia – współpraca z Powiatowym i Wojewódzkim Urzędem Pracy;
- m) współpraca z Sądem Rejonowym w Bielsku Białej i kuratorami sądowymi oraz policją – wypracowanie wspólnych działań zmierzających do poprawy życia rodzin;
- n) współpraca z organizacjami pozarządowymi;
- o) współpraca z Gminną Komisją Rozwiązywania Problemów Alkoholowych i placówkami leczniczymi leczenia odwykowego;
- p) współpraca z Powiatowym Centrum Pomocy Rodzinie w Bielsku Białej i placówkami oświatowymi w celu wspólnych działań zmierzających do poprawy sytuacji dzieci i rodzin;
- q) pomocy w rozwiązywaniu problemów dydaktycznych poprzez wskazanie możliwości uzyskania pomocy w świetlicach szkolnych i socjoterapeutycznych.
- r) rozwijanie zintegrowanego systemu wsparcia dla rodzin z niepełnosprawnymi jej członkami;
- s) wspieranie form współpracy instytucji oświatowych z rodzicami jako partnerami w procesie dydaktyczno-wychowawczym dzieci;
- t) wyrównanie szans edukacyjnych poprzez pomoc materialną dla młodzieży szkolnej (stypendia, zasiłki,);
- u) kwalifikowanie i finansowanie dożywiania w szkołach;
- v) pomoc finansowa na zakup podręczników i przyborów szkolnych;
- w) finansowanie wypoczynku letniego – finansowanie kolonii letnich i obozów;
- x) przygotowywanie paczek świątecznych i organizowanie spotkań mikołajkowych dla dzieci z rodzin ubogich;
- y) współpraca z kuratorami sądowymi w celu wzmacniania więzi rodzinnych w rodzinach dysfunkcyjnych oraz sprawowanie kontroli nad wykonywaniem władzy rodzicielskiej;
- z) pomoc młodzieży uzależnionej od narkotyków i alkoholu w wyjściu z nałogów i ich integracji ze środowiskiem;
- aa)współpraca z opiekunami świetlic, którzy w ramach prowadzonych zajęć zapewniłaby dzieciom pomoc w nauce, opiekę i rozrywkę po lekcjach;
- ab)Wspieranie plenerowych imprez sportowo-rekreacyjnych dla dzieci, młodzieży oraz osób dorosłych promujących życie bez uzależnień.

6. Zasady ogólne funkcjonowania programu:

6.1 Długofalowość i kompleksowość realizowanych działań w oparciu o programy i projekty socjalne.

6.2 Współpraca i partnerstwo organów administracji samorządowej, organizacji pozarządowych, społeczności lokalnych.

6.3 Współpraca i współodpowiedzialność realizujących program w oparciu o zespoły interdyscyplinarne.

6.4 Podmiotowość rodziny i ochrona praw rodziny i dziecka w oparciu o zawarte uzgodnienia i porozumienia (kontrakt).

6.5 Wspieranie rodziny w wykonywaniu jej podstawowych funkcji tj. w opiece, wychowaniu, socjalizacji poprzez utworzenie instrumentów wspierających realizację pracy socjalnej.

7. Działania:

7.1 Poznawanie środowiska lokalnego i pozyskiwanie informacji na temat warunków życia rodzin oraz dzieci i młodzieży, wskazanie obszarów wymagających interwencji kryzysowej.

7.2 Inicjowanie i realizowanie programów służących rozwojowi rodzin, dzieci i młodzieży.

7.3 Uruchamianie, wspieranie edukacji i poradnictwa rodziców w zakresie diagnozy zagrożeń i uzależnień u dzieci i młodzieży - działanie w ramach realizacji gminnych programów profilaktyki i rozwiązywania problemów alkoholowych.

7.4 Promocja i upowszechnianie wiedzy na temat praw dziecka - działanie poprzez rozpowszechnianie ulotek, publikacji, prowadzenie szkoleń, warsztatów dotyczących problematyki ochrony dziecka przed przemocą oraz uaktywnienie środowisk lokalnych i sąsiedzkich.

7.5 Upowszechnianie wiedzy dotyczącej systemu pomocy dla rodzin w kryzysie - działanie poprzez aktywizację instytucji pomocowych w informowaniu o własnej działalności, prowadzenie akcji promocyjnych i informacyjnych na temat możliwości uzyskania pomocy w sytuacjach kryzysu, upowszechnienie informacji o placówkach udzielających pomocy, zapewnienie dostępu do poradnictwa i doradztwa rodzinnego.

7.6 Rozwijanie programów przeciwdziałania przemocy rówieśniczej i szkolnej w środowisku lokalnym, zapewnienie ofiarom przemocy bezpłatnej pomocy psychologicznej, socjalnej i prawnej, wsparcia psychologicznego w procesie karnym, promocja działalności programu „Niebieska Linia” oraz „Telefonu Zaufania”.

7.7 Kierowanie sprawców przemocy do instytucji podejmującej działania resocjalizacyjno-terapeutyczne wobec sprawców.

8. Partnerzy programu:

8.1 Samorząd terytorialny.

8.2 Gmina Komisja Rozwiązywania Problemów Alkoholowych w Wilamowicach.

8.3 Szkoły działające na terenie gminy Wilamowice.

8.4 Lekarze rodzinni i pielęgniarki środowiskowe.

8.5 Kuratorzy sądowi.

8.6 Policja.

8.7 Prokuratura Rejonowa w Bielsku-Białej.

8.8 Sołtysi.

8.9 Zespoły charytatywne przy Parafiach .

9. Źródła finansowania:

9.1 Dotacje pochodzące z budżetu państwa.

9.2 Środki pochodzące z budżetu Gminy Wilamowice.

9.3 Inne źródła (w tym: środki z Europejskiego Funduszu Społecznego).

10. Postanowienia końcowe

Niniejszy Program opracowany został zgodnie z treścią artykułu 17 ust. 1 pkt 13 ustawy z dnia 12 marca 2004 r. o pomocy społecznej (Dz. U. z 2009 r. Nr 175, poz. 1362. z późn. zm). Realizatorem Programu jest Ośrodek Pomocy Społecznej w Wilamowicach. Program jest dokumentem, który może podlegać okresowym weryfikacjom i modyfikacjom w niezbędnym zakresie, dostosowanym do zmieniającej się rzeczywistości i przepisów prawa.

Przewodniczący Rady Miejskiej
Stanisław Nycz